



ประกาศด้านศุลกากรท่าลี่

เรื่อง ประกวดราคาซื้อจัดหาเครื่องชั่งน้ำหนักและอุปกรณ์ประกอบเพื่อเพิ่มประสิทธิภาพด้านการค้าและการบริการระหว่างประเทศ ด้านศุลกากรท่าลี่ ตำบลท่าลี่ อำเภอท่าลี่ จังหวัดเลย ๑ โครงการ ด้วยวิธีประกวดราคาอิเล็กทรอนิกส์ (e-bidding)

ด้านศุลกากรท่าลี่ มีความประสงค์จะประกวดราคาซื้อจัดหาเครื่องชั่งน้ำหนักและอุปกรณ์ประกอบเพื่อเพิ่มประสิทธิภาพด้านการค้าและการบริการระหว่างประเทศ ด้านศุลกากรท่าลี่ ตำบลท่าลี่ อำเภอท่าลี่ จังหวัดเลย ๑ โครงการ ด้วยวิธีประกวดราคาอิเล็กทรอนิกส์ (e-bidding) ราคากลางของงานซื้อ ในการประกวดราคาครั้งนี้ เป็นเงินทั้งสิ้น ๗๐๐,๐๐๐.๐๐ บาท (เจ็ดแสนบาทถ้วน) ตามรายการ ดังนี้

เครื่องชั่ง	จำนวน	๑	เครื่อง
-------------	-------	---	---------

ผู้ยื่นข้อเสนอจะต้องมีคุณสมบัติ ดังต่อไปนี้

๑. มีความสามารถตามกฎหมาย
๒. ไม่เป็นบุคคลล้มละลาย
๓. ไม่อยู่ระหว่างเลิกกิจการ
๔. ไม่เป็นบุคคลซึ่งอยู่ระหว่างถูกระงับการยื่นข้อเสนอหรือทำสัญญากับหน่วยงานของรัฐไว้ชั่วคราว เนื่องจากเป็นผู้ที่ไม่ผ่านเกณฑ์การประเมินผลการปฏิบัติงานของผู้ประกอบการตามระเบียบ ที่รัฐมนตรีว่าการกระทรวงการคลังกำหนดตามที่ประกาศเผยแพร่ในระบบเครือข่ายสารสนเทศของกรมบัญชีกลาง
๕. ไม่เป็นบุคคลซึ่งถูกระบุชื่อไว้ในบัญชีรายชื่อผู้ทำงานและได้แจ้งเวียนชื่อให้เป็นผู้ทำงานของหน่วยงานของรัฐในระบบเครือข่ายสารสนเทศของกรมบัญชีกลาง ซึ่งรวมถึงนิติบุคคลที่ผู้ทำงานเป็นหุ้นส่วนผู้จัดการ กรรมการผู้จัดการ ผู้บริหาร ผู้มีอำนาจในการดำเนินงานในกิจการของนิติบุคคลนั้นด้วย
๖. มีคุณสมบัติและไม่มีลักษณะต้องห้ามตามที่คณะกรรมการนโยบายการจัดซื้อจัดจ้างและการบริหารพัสดุภาครัฐกำหนดในราชกิจจานุเบกษา
๗. เป็นนิติบุคคลผู้มีอาชีพขายพัสดุที่ประกวดราคาอิเล็กทรอนิกส์ดังกล่าว
๘. ไม่เป็นผู้มีผลประโยชน์ร่วมกันกับผู้ยื่นข้อเสนอรายอื่นที่เข้ายื่นข้อเสนอให้แก่ด้านศุลกากรท่าลี่ ณ วันประกาศประกวดราคาอิเล็กทรอนิกส์ หรือไม่เป็นผู้กระทำการอันเป็นการขัดขวางการ

แข่งขันราคาอย่างเป็นธรรม ในการประกวดราคาอิเล็กทรอนิกส์ครั้งนี้

๙. ไม่เป็นผู้ได้รับเอกสิทธิ์หรือความคุ้มกัน ซึ่งอาจปฏิเสธไม่ยอมขึ้นศาลไทย เว้นแต่รัฐบาลของผู้ยื่นข้อเสนอได้มีคำสั่งสละเอกสิทธิ์และความคุ้มกันเช่นนั้น

๑๐. ผู้ยื่นข้อเสนอที่ยื่นข้อเสนอในรูปแบบของ "กิจการร่วมค้า" ต้องมีคุณสมบัติดังนี้

กรณีที่ข้อตกลงระหว่างผู้เข้าร่วมค้ากำหนดให้ผู้เข้าร่วมค้ารายใดรายหนึ่งเป็นผู้เข้าร่วมค้าหลัก ข้อตกลงระหว่างผู้เข้าร่วมค้าจะต้องมีการกำหนดสัดส่วนหน้าที่และความรับผิดชอบในปริมาณงาน สิ่งของหรือมูลค่าตามสัญญาของผู้เข้าร่วมค้าหลักมากกว่าผู้เข้าร่วมค้ารายอื่นทุกราย

กรณีที่ข้อตกลงระหว่างผู้เข้าร่วมค้ากำหนดให้ผู้เข้าร่วมค้ารายใดรายหนึ่งเป็นผู้เข้าร่วมค้าหลัก กิจการร่วมค่านั้นต้องใช้ผลงานของผู้เข้าร่วมค้าหลักรายเดียวเป็นผลงานของกิจการร่วมค้าที่ยื่นข้อเสนอ

สำหรับข้อตกลงระหว่างผู้เข้าร่วมค้าที่ไม่ได้กำหนดให้ผู้เข้าร่วมค้ารายใดเป็นผู้เข้าร่วมค้าหลัก ผู้เข้าร่วมค้าทุกรายจะต้องมีคุณสมบัติครบถ้วนตามเงื่อนไขที่กำหนดไว้ในเอกสารเชิญชวน

กรณีที่ข้อตกลงระหว่างผู้เข้าร่วมค้ากำหนดให้มีการมอบหมายผู้เข้าร่วมค้ารายใดรายหนึ่งเป็นผู้ยื่นข้อเสนอ ในนามกิจการร่วมค้า การยื่นข้อเสนอดังกล่าวไม่ต้องมีหนังสือมอบอำนาจ

สำหรับข้อตกลงระหว่างผู้เข้าร่วมค้าที่ไม่ได้กำหนดให้ผู้เข้าร่วมค้ารายใดเป็นผู้ยื่นข้อเสนอ ผู้เข้าร่วมค้าทุกรายจะต้องลงลายมือชื่อในหนังสือมอบอำนาจให้ผู้เข้าร่วมค้ารายใดรายหนึ่งเป็นผู้ยื่นข้อเสนอในนามกิจการร่วมค้า

๑๑. ผู้ยื่นข้อเสนอต้องลงทะเบียนที่มีข้อมูลถูกต้องครบถ้วนในระบบจัดซื้อจัดจ้างภาครัฐด้วยอิเล็กทรอนิกส์ (Electronic Government Procurement : e-GP) ของกรมบัญชีกลาง

๑๒. ผู้ยื่นข้อเสนอต้องมีมูลค่าสุทธิของกิจการ ดังนี้

(๑) กรณีผู้ยื่นข้อเสนอเป็นนิติบุคคลที่จัดตั้งขึ้นตามกฎหมายไทยซึ่งได้จดทะเบียนเกินกว่า ๑ ปี ต้องมีมูลค่าสุทธิของกิจการ จากผลต่างระหว่างสินทรัพย์สุทธิหักด้วยหนี้สินสุทธิ ที่ปรากฏในงบแสดงฐานะการเงินที่มีการตรวจรับรองแล้ว ซึ่งจะต้องแสดงค่าเป็นบวก ๑ ปีสุดท้ายก่อนวันยื่นข้อเสนอ

(๒) สำหรับการจัดซื้อจัดจ้างครั้งหนึ่งที่มีวงเงินเกิน ๕๐๐,๐๐๐ บาทขึ้นไป กรณีผู้ยื่นข้อเสนอเป็นบุคคลธรรมดา โดยพิจารณาจากหนังสือรับรองบัญชีเงินฝากไม่เกิน ๙๐ วัน ก่อนวันยื่นข้อเสนอ โดยต้องมีเงินฝากคงเหลือในบัญชีธนาคารเป็นมูลค่า ๑ ใน ๔ ของมูลค่างบประมาณของโครงการหรือรายการที่ยื่นข้อเสนอ ในแต่ละครั้ง และหากเป็นผู้ชนะการจัดซื้อจัดจ้างหรือเป็นผู้ได้รับการคัดเลือกจะต้องแสดงหนังสือรับรองบัญชีเงินฝากที่มีมูลค่าดังกล่าวอีกครั้งหนึ่งในวันลงนามในสัญญา

(๓) กรณีที่ผู้ยื่นข้อเสนอไม่มีมูลค่าสุทธิของกิจการหรือทุนจดทะเบียน หรือมีแต่ไม่เพียงพอที่จะเข้ายื่นข้อเสนอ ผู้ยื่นข้อเสนอสามารถขอวงเงินสินเชื่อ โดยต้องมีวงเงินสินเชื่อ ๑ ใน ๔ ของมูลค่างบประมาณที่ยื่นข้อเสนอในครั้งนั้น (สินเชื่อที่ธนาคารภายในประเทศ หรือบริษัทเงินทุนหรือบริษัทเงินทุนหลักทรัพย์ที่ได้รับอนุญาตให้ประกอบกิจการเงินทุนเพื่อการพาณิชย์ และประกอบธุรกิจค้าประกันตามประกาศของธนาคารแห่งประเทศไทย ตามรายชื่อบริษัทเงินทุนที่ธนาคารแห่งประเทศไทยแจ้งเวียนให้ทราบ โดย

พิจารณาจากยอดเงินรวมของวงเงินสินเชื่อที่สำนักงานใหญ่รับรอง หรือที่สำนักงานสาขารับรอง (กรณีได้รับมอบอำนาจจากสำนักงานใหญ่) ซึ่งออกให้แก่ผู้ยื่นข้อเสนอ นับถึงวันยื่นข้อเสนอไม่เกิน ๙๐ วัน)

(๔) กรณีตาม (๑) - (๓) ยกเว้นสำหรับกรณีดังต่อไปนี้

(๔.๑) กรณีที่ผู้ยื่นข้อเสนอเป็นหน่วยงานของรัฐ

(๔.๒) นิติบุคคลที่จัดตั้งขึ้นตามกฎหมายไทยที่อยู่ระหว่างการฟื้นฟูกิจการตาม

พระราชบัญญัติล้มละลาย (ฉบับที่ ๑๐) พ.ศ. ๒๕๖๑

ผู้ยื่นข้อเสนอต้องยื่นข้อเสนอและเสนอราคาทางระบบจัดซื้อจัดจ้างภาครัฐด้วยอิเล็กทรอนิกส์

ในวันที่ ๒๙ พฤษภาคม ๒๕๖๗ ระหว่างเวลา ๐๙.๐๐ น. ถึง ๑๒.๐๐ น.

ผู้สนใจสามารถขอรับเอกสารประกวดราคาอิเล็กทรอนิกส์ โดยดาวน์โหลดเอกสารทางระบบจัดซื้อจัดจ้างภาครัฐด้วยอิเล็กทรอนิกส์ หัวข้อ ค้นหาประกาศจัดซื้อจัดจ้างได้ตั้งแต่วันที่ประกาศจนถึงวันเสนอราคา

ผู้ยื่นข้อเสนอสามารถเตรียมเอกสารข้อเสนอได้ตั้งแต่วันที่ประกาศจนถึงวันเสนอราคา

ผู้สนใจสามารถดูรายละเอียดได้ที่เว็บไซต์ <http://thali.customs.go.th> หรือ www.gprocurement.go.th

หรือสอบถามทางโทรศัพท์หมายเลข ๐๔๒๘๘๙๑๘๗ ในวันและเวลาราชการ

ผู้สนใจต้องการทราบรายละเอียดเพิ่มเติมเกี่ยวกับร่างรายละเอียดขอบเขตของงานทั้ง

โครงการ โปรดสอบถามมายัง ด้านศุลกากรท่าลี่ ผ่านทางอีเมล 73170000@customs.go.th หรือช่องทาง

ตามที่กรมบัญชีกลางกำหนด ภายในวันที่ ๒๔ พฤษภาคม ๒๕๖๗ โดยด้านศุลกากรท่าลี่จะชี้แจงรายละเอียดดังกล่าวผ่านทางเว็บไซต์ <http://thali.customs.go.th> และ www.gprocurement.go.th ในวันที่ ๒๔

พฤษภาคม ๒๕๖๗

พฤษภาคม ๒๕๖๗

ประกาศ ณ วันที่ ๒๖ พฤษภาคม พ.ศ. ๒๕๖๗

3M

(นางรัตใจ สีละวงศ์)

นายด่านศุลกากรท่าลี่



เอกสารประกวดราคาซื้อด้วยวิธีประกวดราคาอิเล็กทรอนิกส์ (e-bidding)

เลขที่ ๒/๒๕๖๗

ประกวดราคาซื้อจัดหาเครื่องชั่งน้ำหนักและอุปกรณ์ประกอบเพื่อเพิ่มประสิทธิภาพด้านการค้าและการบริการระหว่างประเทศ ด้านศุลกากรท่าลี่ ตำบลท่าลี่ อำเภอท่าลี่ จังหวัดเลย ๑ โครงการ ด้วยวิธี

ประกวดราคาอิเล็กทรอนิกส์ (e-bidding)

ตามประกาศ ด้านศุลกากรท่าลี่

ลงวันที่ ๑๖ พฤษภาคม ๒๕๖๗

ด้านศุลกากรท่าลี่ ซึ่งต่อไปเรียกว่า "ด้านฯ" มีความประสงค์จะประกวดราคาซื้อด้วยวิธีประกวดราคาอิเล็กทรอนิกส์ ตามรายการ ดังนี้

เครื่องชั่ง	จำนวน	๑	เครื่อง
-------------	-------	---	---------

พัสดุที่จะซื้อจะต้องเป็นของแท้ ของใหม่ ไม่เคยใช้งานมาก่อน ไม่เป็นของเก่าเก็บ อยู่ในสภาพที่จะใช้งานได้ทันที และมีคุณลักษณะเฉพาะตรงตามที่กำหนดไว้ในเอกสารประกวดราคาซื้อด้วยวิธีประกวดราคาอิเล็กทรอนิกส์ฉบับนี้ โดยมีข้อแนะนำและข้อกำหนด ดังต่อไปนี้

๑. เอกสารแนบท้ายเอกสารประกวดราคาอิเล็กทรอนิกส์

๑.๑ ร่างรายละเอียดขอบเขตของงานทั้งโครงการ (Terms of Reference : TOR)

๑.๒ แบบใบเสนอราคาที่กำหนดไว้ในระบบการจัดซื้อจัดจ้างภาครัฐด้วย

อิเล็กทรอนิกส์

๑.๓ แบบสัญญาซื้อขาย

๑.๔ แบบหนังสือค้ำประกัน

(๑) หลักประกันสัญญา

๑.๕ บทนิยาม

(๑) ผู้มีผลประโยชน์ร่วมกัน

(๒) การขัดขวางการแข่งขันอย่างเป็นธรรม

๑.๖ แบบบัญชีเอกสารที่กำหนดไว้ในระบบจัดซื้อจัดจ้างภาครัฐด้วยอิเล็กทรอนิกส์

(๑) บัญชีเอกสารส่วนที่ ๑

(๒) บัญชีเอกสารส่วนที่ ๒

๑.๗ แผนการทำงาน

๒. คุณสมบัติของผู้ยื่นข้อเสนอ

๒.๑ มีความสามารถตามกฎหมาย

๒.๒ ไม่เป็นบุคคลล้มละลาย

๒.๓ ไม่อยู่ระหว่างเลิกกิจการ

๒.๔ ไม่เป็นบุคคลซึ่งอยู่ระหว่างถูกระงับการยื่นข้อเสนอหรือทำสัญญากับหน่วยงานของรัฐไว้ชั่วคราว เนื่องจากเป็นผู้ที่ไม่ผ่านเกณฑ์การประเมินผลการปฏิบัติงานของผู้ประกอบการตามระเบียบที่รัฐมนตรีว่าการกระทรวงการคลังกำหนดตามที่ประกาศเผยแพร่ในระบบเครือข่ายสารสนเทศของกรมบัญชีกลาง

๒.๕ ไม่เป็นบุคคลซึ่งถูกระงับชื่อไว้ในบัญชีรายชื่อผู้ทำงานและได้แจ้งเวียนชื่อให้เป็นผู้ทำงานของหน่วยงานของรัฐในระบบเครือข่ายสารสนเทศของกรมบัญชีกลาง ซึ่งรวมถึงนิติบุคคลที่ผู้ทำงานเป็นหุ้นส่วนผู้จัดการ กรรมการผู้จัดการ ผู้บริหาร ผู้มีอำนาจในการดำเนินงานในกิจการของนิติบุคคลนั้นด้วย

๒.๖ มีคุณสมบัติและไม่มีลักษณะต้องห้ามตามที่คณะกรรมการนโยบายการจัดซื้อจัดจ้าง และการบริหารพัสดุภาครัฐกำหนดในราชกิจจานุเบกษา

๒.๗ เป็นนิติบุคคลผู้มีอาชีพขายพัสดุที่ประกวดราคาอิเล็กทรอนิกส์ดังกล่าว

๒.๘ ไม่เป็นผู้มีผลประโยชน์ร่วมกันกับผู้ยื่นข้อเสนอรายอื่นที่เข้ายื่นข้อเสนอให้แก่ ๓ ๓ วัน ประกาศประกวดราคาอิเล็กทรอนิกส์ หรือไม่เป็นผู้กระทำการอันเป็นการขัดขวาง การแข่งขันอย่างเป็นธรรมในการประกวดราคาอิเล็กทรอนิกส์ครั้งนี้

๒.๙ ไม่เป็นผู้ได้รับเอกสิทธิ์หรือความคุ้มกัน ซึ่งอาจปฏิเสธไม่ยอมขึ้นศาลไทย เว้นแต่รัฐบาล ของผู้ยื่นข้อเสนอได้มีคำสั่งให้สละเอกสิทธิ์และความคุ้มกันเช่นนั้น

๒.๑๐ ผู้ยื่นข้อเสนอที่ยื่นข้อเสนอในรูปแบบของ "กิจการร่วมค้า" ต้องมีคุณสมบัติดังนี้
กรณีที่ข้อตกลงระหว่างผู้เข้าร่วมค้ากำหนดให้ผู้เข้าร่วมค้ารายใดรายหนึ่งเป็นผู้เข้าร่วมค้าหลัก ข้อตกลงระหว่างผู้เข้าร่วมค้าจะต้องมีการกำหนดสัดส่วนหน้าที่และความรับผิดชอบในปริมาณงาน สิ่งของหรือมูลค่าตามสัญญาของผู้เข้าร่วมค้าหลักมากกว่าผู้เข้าร่วมค้ารายอื่นทุกราย
กรณีที่ข้อตกลงระหว่างผู้เข้าร่วมค้ากำหนดให้ผู้เข้าร่วมค้ารายใดรายหนึ่งเป็นผู้เข้าร่วมค้าหลัก กิจการร่วมค่านั้นต้องใช้ผลงานของผู้เข้าร่วมค้าหลักรายเดียวเป็นผลงานของกิจการร่วมค้าที่ยื่นข้อเสนอ

สำหรับข้อตกลงระหว่างผู้เข้าร่วมค้าที่ไม่ได้กำหนดให้ผู้เข้าร่วมค้ารายใดเป็นผู้เข้าร่วมค้าหลัก ผู้เข้าร่วมค้าทุกรายจะต้องมีคุณสมบัติครบถ้วนตามเงื่อนไขที่กำหนดไว้ในเอกสารเชิญชวน

กรณีที่ข้อตกลงระหว่างผู้เข้าร่วมค้ากำหนดให้มีการมอบหมายผู้เข้าร่วมค้ารายใดรายหนึ่งเป็นผู้ยื่นข้อเสนอ ในนามกิจการร่วมค้า การยื่นข้อเสนอดังกล่าวไม่ต้องมีหนังสือมอบอำนาจ

สำหรับข้อตกลงระหว่างผู้เข้าร่วมค้าที่ไม่ได้กำหนดให้ผู้เข้าร่วมค้ารายใดเป็นผู้ยื่นข้อเสนอ ผู้เข้าร่วมค้าทุกรายจะต้องลงลายมือชื่อในหนังสือมอบอำนาจให้ผู้เข้าร่วมค้ารายใดรายหนึ่งเป็นผู้ยื่นข้อเสนอในนามกิจการร่วมค้า

๒.๑๑ ผู้ยื่นข้อเสนอต้องลงทะเบียนที่มีข้อมูลถูกต้องครบถ้วนในระบบจัดซื้อจัดจ้างภาครัฐด้วยอิเล็กทรอนิกส์ (Electronic Government Procurement : e-GP) ของกรมบัญชีกลาง

๒.๑๒ ผู้ยื่นข้อเสนอต้องมีมูลค่าสุทธิของกิจการ ดังนี้

(๑) กรณีผู้ยื่นข้อเสนอเป็นนิติบุคคลที่จัดตั้งขึ้นตามกฎหมายไทยซึ่งได้จดทะเบียนเกินกว่า ๑ ปี ต้องมีมูลค่าสุทธิของกิจการ จากผลต่างระหว่างสินทรัพย์สุทธิหักด้วยหนี้สินสุทธิที่ปรากฏในงบแสดงฐานะการเงินที่มีการตรวจรับรองแล้ว ซึ่งจะต้องแสดงค่าเป็นบวก ๑ ปีสุดท้ายก่อนวันยื่นข้อเสนอ

(๒) สำหรับการจัดซื้อจัดจ้างครั้งหนึ่งที่มีวงเงินเกิน ๕๐๐,๐๐๐ บาทขึ้นไป กรณีผู้ยื่นข้อเสนอเป็นบุคคลธรรมดา โดยพิจารณาจากหนังสือรับรองบัญชีเงินฝากไม่เกิน ๙๐ วัน ก่อนวันยื่นข้อเสนอ โดยต้องมีเงินฝากคงเหลือในบัญชีธนาคารเป็นมูลค่า ๑ ใน ๔ ของมูลค่างบประมาณของโครงการหรือรายการที่ยื่นข้อเสนอในแต่ละครั้ง และหากเป็นผู้ชนะการจัดซื้อจัดจ้างหรือเป็นผู้ได้รับการคัดเลือกจะต้องแสดงหนังสือรับรองบัญชีเงินฝากที่มีมูลค่าดังกล่าวอีกครั้งหนึ่งในวันลงนามในสัญญา

(๓) กรณีที่ผู้ยื่นข้อเสนอไม่มีมูลค่าสุทธิของกิจการหรือทุนจดทะเบียนหรือมีแต่ไม่เพียงพอที่จะเข้ายื่นข้อเสนอ ผู้ยื่นข้อเสนอสามารถขอวงเงินสินเชื่อ โดยต้องมีวงเงินสินเชื่อ ๑ ใน ๔ ของมูลค่างบประมาณของโครงการหรือรายการที่ยื่นข้อเสนอในแต่ละครั้ง (สินเชื่อที่ธนาคารภายในประเทศ หรือบริษัทเงินทุนหรือบริษัทเงินทุนหลักทรัพย์ที่ได้รับอนุญาตให้ประกอบกิจการเงินทุนเพื่อการพาณิชย์และประกอบธุรกิจค้าประกันตามประกาศของธนาคารแห่งประเทศไทย ตามรายชื่อบริษัทเงินทุนที่ธนาคารแห่งประเทศไทยแจ้งเวียนให้ทราบโดยพิจารณาจากยอดเงินรวมของวงเงินสินเชื่อที่สำนักงานใหญ่รับรอง หรือที่สำนักงานสาขารับรอง (กรณีได้รับมอบอำนาจจากสำนักงานใหญ่) ซึ่งออกให้แก่ผู้ยื่นข้อเสนอ นับถึงวันยื่นข้อเสนอไม่เกิน ๙๐ วัน)

(๔) กรณีตาม (๑) - (๓) ยกเว้นสำหรับกรณีดังต่อไปนี้

(๔.๑) กรณีที่ผู้ยื่นข้อเสนอเป็นหน่วยงานของรัฐ

(๔.๒) นิติบุคคลที่จัดตั้งขึ้นตามกฎหมายไทยที่อยู่ระหว่างการฟื้นฟูกิจการ

ตามพระราชบัญญัติล้มละลาย (ฉบับที่ ๑๐) พ.ศ. ๒๕๖๑

๓. หลักฐานการยื่นข้อเสนอ

ผู้ยื่นข้อเสนอจะต้องเสนอเอกสารหลักฐานยื่นมาพร้อมกับการเสนอราคาทางระบบจัดซื้อจัดจ้างภาครัฐด้วยอิเล็กทรอนิกส์ โดยแยกเป็น ๒ ส่วน คือ

๓.๑ ส่วนที่ ๑ อย่างน้อยต้องมีเอกสารดังต่อไปนี้

(๑) ในกรณีที่ผู้ยื่นข้อเสนอเป็นนิติบุคคล

(ก) ห้างหุ้นส่วนสามัญหรือห้างหุ้นส่วนจำกัด ให้ยื่นสำเนาหนังสือรับรองการจดทะเบียนนิติบุคคล บัญชีรายชื่อหุ้นส่วนผู้จัดการ ผู้มีอำนาจควบคุม (ถ้ามี)

(ข) บริษัทจำกัดหรือบริษัทมหาชนจำกัด ให้ยื่นสำเนาหนังสือรับรองการจดทะเบียนนิติบุคคล หนังสือบริคณห์สนธิ บัญชีรายชื่อกรรมการผู้จัดการ ผู้มีอำนาจควบคุม (ถ้ามี) และบัญชีผู้ถือหุ้นรายใหญ่ (ถ้ามี)

(๒) ในกรณีผู้ยื่นข้อเสนอเป็นบุคคลธรรมดาหรือคณะบุคคลที่มีใช้นิติบุคคล ให้ยื่นสำเนาบัตรประจำตัวประชาชนของผู้ยื่น ข้อเสนอข้อตกลงที่แสดงถึงการเข้าเป็นหุ้นส่วน (ถ้ามี) สำเนาบัตรประจำตัวประชาชนของผู้เป็นหุ้นส่วน หรือสำเนาหนังสือเดินทางของผู้เป็นหุ้นส่วนที่มีได้ถือสัญชาติไทย

(๓) ในกรณีผู้ยื่นข้อเสนอเป็นผู้ยื่นข้อเสนอร่วมกันในฐานะเป็นผู้ร่วมค้า ให้ยื่นสำเนาสัญญาของการเข้าร่วมค้า และเอกสารตามที่ระบุไว้ใน (๑) หรือ (๒) ของผู้ร่วมค้า แล้วแต่กรณี

(๔) ผู้ยื่นข้อเสนอต้องแสดงหลักฐานเกี่ยวกับมูลค่าสุทธิของกิจการ ดังนี้

(๔.๑) ในกรณีผู้ยื่นข้อเสนอเป็นนิติบุคคล ให้ยื่นงบแสดงฐานะการเงินที่มีการรับรองแล้ว ๑ ปีสุดท้ายก่อนวันยื่นข้อเสนอ โดยให้ยื่นขณะเข้าเสนอราคา

(๔.๒) ในกรณีผู้ยื่นข้อเสนอเป็นบุคคลธรรมดา ให้ยื่นหนังสือรับรองบัญชีเงินฝาก ไม่เกิน ๙๐ วัน ก่อนวันยื่นข้อเสนอ โดยให้ยื่นขณะเข้าเสนอราคา และจะต้องแสดงหนังสือรับรองบัญชีเงินฝากที่มีมูลค่าดังกล่าวอีกครั้งหนึ่งในวันลงนามในสัญญา

(๔.๓) กรณีที่ผู้ยื่นข้อเสนอไม่มีมูลค่าสุทธิของกิจการและทุนจดทะเบียน หรือมีแต่ไม่เพียงพอที่จะเข้ายื่นข้อเสนอ ให้ยื่นสำเนาหนังสือรับรองวงเงินสินเชื่อ (สินเชื่อที่ธนาคารภายในประเทศหรือบริษัทเงินทุนหรือบริษัทเงินทุนหลักทรัพย์ที่ได้รับอนุญาตให้ประกอบกิจการเงินทุนเพื่อการพาณิชย์และประกอบธุรกิจค้าประกัน ตามประกาศของธนาคารแห่งประเทศไทย ตามรายชื่อบริษัทเงินทุนที่ธนาคารแห่งประเทศไทยแจ้งเวียนให้ทราบ โดยพิจารณาจากยอดเงินรวมของวงเงินสินเชื่อที่สำนักงานใหญ่รับรองหรือที่สำนักงานสาขารับรอง (กรณีได้รับมอบอำนาจจากสำนักงานใหญ่) ซึ่งออกให้แก่ผู้ยื่นข้อเสนอ นับถึงวันยื่นข้อเสนอไม่เกิน ๙๐ วัน)

(๕) บัญชีเอกสารส่วนที่ ๑ ทั้งหมดที่ได้ยื่นพร้อมกับการเสนอราคาทางระบบจัดซื้อจัดจ้างภาครัฐด้วยอิเล็กทรอนิกส์ ตามแบบในข้อ ๑.๖ (๑) โดยไม่ต้องแนบในรูปแบบ PDF File (Portable Document Format)

ทั้งนี้ เมื่อผู้ยื่นข้อเสนอดำเนินการแนบไฟล์เอกสารตามบัญชีเอกสารส่วนที่ ๑ ครบถ้วน ถูกต้องแล้ว ระบบจัดซื้อจัดจ้างภาครัฐด้วยอิเล็กทรอนิกส์จะสร้างบัญชีเอกสารส่วนที่ ๑ ตามแบบในข้อ ๑.๖ (๑) ให้โดยผู้ยื่นข้อเสนอไม่ต้องแนบบัญชีเอกสารส่วนที่ ๑ ดังกล่าวในรูปแบบ PDF File (Portable Document Format)

๓.๒ ส่วนที่ ๒ อย่างน้อยต้องมีเอกสารดังต่อไปนี้

(๑) ในกรณีที่ผู้ยื่นข้อเสนอมอบอำนาจให้บุคคลอื่นกระทำการแทนให้แนบหนังสือ มอบอำนาจซึ่งติดอากรแสตมป์ตามกฎหมาย โดยมีหลักฐานแสดงตัวตนของผู้มอบอำนาจและผู้รับมอบอำนาจ ทั้งนี้หากผู้รับมอบอำนาจเป็นบุคคลธรรมดาต้องเป็นผู้ที่บรรลุนิติภาวะตามกฎหมายแล้วเท่านั้น

(๒) แคตตาล็อกและ/หรือแบบรูปรายการละเอียดคุณลักษณะเฉพาะ ตามข้อ ๔.๔

(๓) หลักประกันการเสนอราคา ตามข้อ ๕

(๔) สำเนาหนังสือรับรองสินค้า Made In Thailand ของสภาอุตสาหกรรม

แห่งประเทศไทย (ถ้ามี)

(๕) สำเนาใบขึ้นทะเบียนผู้ประกอบการวิสาหกิจขนาดกลางและขนาดย่อม (SMEs) (ถ้ามี)

(๖) บัญชีเอกสารส่วนที่ ๒ ทั้งหมดที่ได้ยื่นพร้อมกับการเสนอราคาทางระบบจัดซื้อจัดจ้างภาครัฐด้วยอิเล็กทรอนิกส์ ตามแบบในข้อ ๑.๖ (๒) โดยไม่ต้องแนบในรูปแบบ PDF File (Portable Document Format)

ทั้งนี้ เมื่อผู้ยื่นข้อเสนอดำเนินการแนบไฟล์เอกสารตามบัญชีเอกสารส่วนที่ ๒ ครบถ้วน ถูกต้องแล้ว ระบบจัดซื้อจัดจ้างภาครัฐด้วยอิเล็กทรอนิกส์จะสร้างบัญชีเอกสารส่วนที่ ๒ ตามแบบในข้อ ๑.๖ (๒) ให้โดยผู้ยื่นข้อเสนอไม่ต้องแนบบัญชีเอกสารส่วนที่ ๒ ดังกล่าวในรูปแบบ PDF File (Portable Document Format)

๔. การเสนอราคา

๔.๑ ผู้ยื่นข้อเสนอต้องยื่นข้อเสนอและเสนอราคาทางระบบจัดซื้อจัดจ้างภาครัฐด้วยอิเล็กทรอนิกส์ตามที่กำหนดไว้ในเอกสารประกวดราคาอิเล็กทรอนิกส์นี้ โดยไม่มีเงื่อนไขใดๆ ทั้งสิ้น และจะต้องกรอกข้อความ ให้ถูกต้องครบถ้วน พร้อมทั้งหลักฐานแสดงตัวตนและทำการยืนยันตัวตนของผู้ยื่นข้อเสนอโดยไม่ต้องแนบ ใบเสนอราคาในรูปแบบ PDF File (Portable Document Format)

๔.๒ ในการเสนอราคาให้เสนอราคาเป็นเงินบาท และเสนอราคาได้เพียงครั้งเดียวและราคาเดียว โดยเสนอราคารวม และหรือราคาต่อหน่วย และหรือต่อรายการ ตามเงื่อนไขที่ระบุไว้ท้ายใบเสนอราคา ให้ถูกต้อง ทั้งนี้ ราคารวมที่เสนอจะต้องตรงกันทั้งตัวเลขและตัวหนังสือ ถ้าตัวเลขและตัวหนังสือไม่ตรงกัน ให้ถือตัวหนังสือเป็นสำคัญ โดยคิดราคารวมทั้งสิ้นซึ่งรวมค่าภาษีมูลค่าเพิ่ม ภาษีอากรอื่น ค่าขนส่ง ค่าจดทะเบียน และค่าใช้จ่ายอื่นๆ ทั้งปวงไว้แล้ว จนกระทั่งส่งมอบพัสดุให้ ณ กรมศุลกากร

ราคาที่เสนอจะต้องเสนอกำหนดยื่นราคาไม่น้อยกว่า ๖๐ วัน ตั้งแต่วันเสนอราคา โดยภายในกำหนดยื่นราคา ผู้ยื่นข้อเสนอต้องรับผิดชอบราคาที่ตนได้เสนอไว้ และจะถอน การเสนอราคามีได้

๔.๓ ผู้ยื่นข้อเสนอจะต้องเสนอกำหนดเวลาส่งมอบพัสดุไม่เกิน ๙๐ วัน นับถัดจากวันลงนามในสัญญา

๔.๔ ผู้ยื่นข้อเสนอจะต้องส่งแคตตาล็อก และหรือรายละเอียดคุณลักษณะเฉพาะของเครื่องชั่งน้ำหนักขนาด ๘๐ ตัน ไปพร้อมการเสนอราคาทางระบบจัดซื้อจัดจ้างภาครัฐด้วยอิเล็กทรอนิกส์ เพื่อประกอบการพิจารณา หลักฐานดังกล่าวนี้ ด้านฯจะยึดไว้เป็นเอกสารของทางราชการ

สำหรับแคตตาล็อกที่แนบให้พิจารณา หากเป็นสำเนาอยู่จะต้องรับรองสำเนาถูกต้อง โดยผู้มีอำนาจทำนิติกรรมแทนนิติบุคคล หากคณะกรรมการพิจารณาผลการประกวดราคาอิเล็กทรอนิกส์ มีความประสงค์จะขอคืนฉบับแคตตาล็อก ผู้ยื่นข้อเสนอจะต้องนำต้นฉบับมาให้คณะกรรมการพิจารณาผลการประกวดราคาอิเล็กทรอนิกส์ตรวจสอบภายใน ๕ วัน นับถัดจากวันที่เสนอราคา

๔.๕ ผู้ยื่นข้อเสนอจะต้องส่งรายละเอียดประกอบการอธิบายเอกสารตามที่ด้านฯ กำหนด โดยลงลายมือผู้ยื่นข้อเสนอพร้อมประทับตรา (ถ้ามี) กำกับในเอกสารด้วย พร้อมสรุปจำนวนเอกสารที่

จัดส่งหรือนำมาแสดงตามบัญชีเอกสารส่วนที่ ๒ ตามแบบในข้อ ๑.๖ (๒) เพื่อใช้ในการประกอบการพิจารณา ในวันที่ ๖ มิถุนายน ๒๕๖๗ ระหว่างเวลา ๐๘.๓๐ น. ถึง ๑๖.๓๐ น. ณ กรมศุลกากร

ทั้งนี้ ด้านฯจะไม่รับผิดชอบในความเสียหายใด ๆ ที่เกิดขึ้นแก่ตัวอย่างดังกล่าว ตัวอย่างที่เหลือหรือไม่ใช้แล้ว ด้านฯจะคืนให้แก่ผู้ยื่นข้อเสนอ

๔.๖ ก่อนเสนอราคา ผู้ยื่นข้อเสนอควรตรวจดูร่างสัญญา ร่างรายละเอียดขอบเขตของงานทั้งโครงการ (Terms of Reference : TOR) ให้ถี่ถ้วนและเข้าใจเอกสารประกวดราคาอิเล็กทรอนิกส์ทั้งหมดเสียก่อนที่จะตกลงยื่นข้อเสนอตามเงื่อนไข ในเอกสารประกวดราคาซื้ออิเล็กทรอนิกส์

๔.๗ ผู้ยื่นข้อเสนอจะต้องยื่นข้อเสนอและเสนอราคาทางระบบการจัดซื้อจัดจ้างภาครัฐ ด้วยอิเล็กทรอนิกส์ในวันที่ ๒๙ พฤษภาคม ๒๕๖๗ ระหว่างเวลา ๐๙.๐๐ น. ถึง ๑๒.๐๐ น. และเวลาในการเสนอราคาให้ถือตามเวลาของระบบการจัดซื้อจัดจ้างภาครัฐด้วยอิเล็กทรอนิกส์เป็นเกณฑ์

เมื่อพ้นกำหนดเวลายื่นข้อเสนอและเสนอราคาแล้ว จะไม่รับเอกสารการยื่นข้อเสนอ และการเสนอราคาใดๆ โดยเด็ดขาด

๔.๘ ผู้ยื่นข้อเสนอต้องจัดทำเอกสารสำหรับการยื่นเอกสารข้อเสนอในรูปแบบไฟล์เอกสารประเภท PDF File (Portable Document Format) โดยผู้ยื่นข้อเสนอต้องเป็นผู้รับผิดชอบตรวจสอบความครบถ้วน ถูกต้อง และชัดเจนของเอกสาร PDF File ก่อนที่จะยืนยันการยื่นเอกสารข้อเสนอ แล้วจึงส่งข้อมูล (Upload) เพื่อเป็นการยื่นเอกสารข้อเสนอให้แก่ ด้านฯ ผ่านทางระบบจัดซื้อจัดจ้างภาครัฐด้วยอิเล็กทรอนิกส์

๔.๙ คณะกรรมการพิจารณาผลการประกวดราคาอิเล็กทรอนิกส์ จะดำเนินการตรวจสอบคุณสมบัติของผู้ยื่นข้อเสนอแต่ละรายว่า เป็นผู้ยื่นข้อเสนอที่มีผลประโยชน์ร่วมกันกับผู้ยื่นเสนอรายอื่นตามข้อ ๑.๕ (๑) หรือไม่ หากปรากฏว่าผู้ยื่นเสนอรายใดเป็นผู้ยื่นข้อเสนอที่มีผลประโยชน์ร่วมกันกับผู้ยื่นเสนอรายอื่น คณะกรรมการฯ จะตัดรายชื่อผู้ยื่นข้อเสนอที่มีผลประโยชน์ร่วมกันนั้นออกจากการเป็นผู้ยื่นข้อเสนอ

หากปรากฏต่อคณะกรรมการพิจารณาผลการประกวดราคาอิเล็กทรอนิกส์ว่า ก่อนหรือในขณะที่มีการพิจารณาข้อเสนอ มีผู้ยื่นเสนอรายใดกระทำการอันเป็นการขัดขวางการแข่งขันอย่างเป็นธรรมตามข้อ ๑.๕ (๒) และคณะกรรมการฯ เชื่อว่ามีการกระทำอันเป็นการขัดขวางการแข่งขันอย่างเป็นธรรม คณะกรรมการฯ จะตัดรายชื่อผู้ยื่นเสนอรายนั้นออกจากการเป็นผู้ยื่นข้อเสนอ และ ด้านฯ จะพิจารณาลงโทษผู้ยื่นเสนอดังกล่าวเป็นผู้ที่งาน เว้นแต่ ด้านฯ จะพิจารณาเห็นว่า ผู้ยื่นเสนอรายนั้นมีไม่ใช่เป็นผู้ริเริ่มให้มีการกระทำดังกล่าวและได้ให้ความร่วมมือเป็นประโยชน์ ต่อการพิจารณาของ ด้านฯ

๔.๑๐ ผู้ยื่นข้อเสนอจะต้องปฏิบัติ ดังนี้

(๑) ปฏิบัติตามเงื่อนไขที่ระบุไว้ในเอกสารประกวดราคาอิเล็กทรอนิกส์
(๒) ราคาที่เสนอจะต้องเป็นราคาที่รวมภาษีมูลค่าเพิ่ม และภาษีอื่นๆ (ถ้ามี) รวมค่าใช้จ่ายทั้งปวงไว้ด้วยแล้ว

(๓) ผู้ยื่นข้อเสนอจะต้องลงทะเบียนเพื่อเข้าสู่กระบวนการเสนอราคา ตามวัน

เวลา ที่กำหนด

(๔) ผู้ยื่นข้อเสนอจะถอนการเสนอราคาที่เสนอแล้วไม่ได้

(๕) ผู้ยื่นข้อเสนอต้องศึกษาและทำความเข้าใจในระบบและวิธีการเสนอราคา

ด้วยวิธีประกวดราคาอิเล็กทรอนิกส์ ของกรมบัญชีกลางที่แสดงไว้ในเว็บไซต์ www.gprocurement.go.th

๔.๑๑ คู่สัญญาต้องจัดทำแผนการทำงานมาให้ภายใน ๑๕ วัน นับถัดจากวันลงนามในสัญญา โดยจัดทำแผนการทำงานตามเอกสารแนบท้ายเอกสารประกวดราคาอิเล็กทรอนิกส์ เว้นแต่เป็นกรณีสัญญาที่มีวงเงินไม่เกิน ๕๐๐,๐๐๐ บาท ทั้งนี้ แผนการทำงานให้ถือเป็นเอกสารส่วนหนึ่งของสัญญา

๕. หลักเกณฑ์และสิทธิในการพิจารณา

๕.๑ ในการพิจารณาผลการยื่นข้อเสนอประกวดราคาอิเล็กทรอนิกส์ครั้งนี้ ด้านฯ จะพิจารณาตัดสินโดยใช้หลักเกณฑ์ ราคา

๕.๒ การพิจารณาผู้ชนะการยื่นข้อเสนอ

กรณีใช้หลักเกณฑ์ราคาในการพิจารณาผู้ชนะการยื่นข้อเสนอ ด้านฯ จะพิจารณาจาก ราคารวม

๕.๓ หากผู้ยื่นข้อเสนอรายใดมีคุณสมบัติไม่ถูกต้องตามข้อ ๒ หรือยื่นหลักฐานการยื่นข้อเสนอไม่ถูกต้อง หรือไม่ครบถ้วนตามข้อ ๓ หรือยื่นข้อเสนอไม่ถูกต้องตามข้อ ๔ คณะกรรมการพิจารณาผลการประกวดราคาอิเล็กทรอนิกส์จะไม่รับพิจารณาข้อเสนอของผู้ยื่นข้อเสนอรายนั้น เว้นแต่ ผู้ยื่นข้อเสนอรายใด เสนอเอกสารทางเทคนิคหรือรายละเอียดคุณลักษณะเฉพาะของพัสดุที่จะขายไม่ครบถ้วน หรือเสนอรายละเอียดแตกต่างไปจากเงื่อนไขที่กำหนดไว้ในประกาศและเอกสารประกวดราคาอิเล็กทรอนิกส์ ในส่วนที่มีใช้สาระสำคัญและความแตกต่างนั้นไม่มีผลทำให้เกิดการได้เปรียบเสียเปรียบ ต่อผู้ยื่นข้อเสนอรายอื่น หรือเป็นการผิดพลาดเล็กน้อย คณะกรรมการฯ อาจพิจารณาผ่อนปรนการตัดสินสิทธิ ผู้ยื่นข้อเสนอรายนั้น

๕.๔ ด้านฯ สงวนสิทธิไม่พิจารณาข้อเสนอของผู้ยื่นข้อเสนอโดยไม่มีการผ่อนผัน ในกรณีดังต่อไปนี้

(๑) ไม่กรอกชื่อผู้ยื่นข้อเสนอในการเสนอราคาทางระบบจัดซื้อจัดจ้างด้วยอิเล็กทรอนิกส์

(๒) เสนอรายละเอียดแตกต่างไปจากเงื่อนไขที่กำหนดในเอกสารประกวดราคาอิเล็กทรอนิกส์ที่เป็นสาระสำคัญ หรือมีผลทำให้เกิดความได้เปรียบเสียเปรียบแก่ผู้ยื่นข้อเสนอรายอื่น

๕.๕ ในการตัดสินการประกวดราคาอิเล็กทรอนิกส์หรือในการทำสัญญา คณะกรรมการพิจารณาผลการประกวดราคาอิเล็กทรอนิกส์หรือด้านฯ มีสิทธิให้ผู้ยื่นข้อเสนอชี้แจงข้อเท็จจริงเพิ่มเติมได้ ด้านฯ มีสิทธิที่จะไม่รับข้อเสนอ ไม่รับราคา หรือไม่ทำสัญญา หากข้อเท็จจริงดังกล่าว ไม่เหมาะสมหรือไม่ถูกต้อง

๕.๖ ด้านฯ ทรงไว้ซึ่งสิทธิที่จะไม่รับราคาต่ำสุด หรือราคาหนึ่งราคาใด หรือราคาที่ยื่นเสนอทั้งหมดก็ได้ และอาจพิจารณาเลือกซื้อในจำนวน หรือขนาด หรือเฉพาะรายการหนึ่งรายการใด หรืออาจยกเลิกการประกวดราคาอิเล็กทรอนิกส์โดยไม่พิจารณาจัดซื้อเลยก็ได้ สุดแต่จะพิจารณา ทั้งนี้ เพื่อประโยชน์

ของทางราชการเป็นสำคัญ และให้ถือว่าการตัดสินใจของ ด่านฯ เป็นเด็ดขาด ผู้ยื่นข้อเสนอจะเรียกร้องค่าใช้จ่าย หรือค่าเสียหายใดๆ มิได้ รวมทั้งด่านฯ จะพิจารณายกเลิกการประกวดราคาอิเล็กทรอนิกส์และลงโทษผู้ยื่นข้อเสนอเป็นผู้ทำงาน ไม่ว่าจะเป็นผู้ยื่นข้อเสนอที่ได้รับการคัดเลือกหรือไม่ก็ตาม หากมีเหตุที่เชื่อถือได้ว่าการยื่นข้อเสนอกระทำการโดยไม่สุจริต เช่น การเสนอเอกสารอันเป็นเท็จ หรือใช้ข้อมูลบุคคลธรรมดา หรือนิติบุคคลอื่นมา เสนอราคาแทน เป็นต้น

ในกรณีที่ผู้ยื่นข้อเสนอรายที่เสนอราคาต่ำสุด เสนอราคาต่ำจนคาดหมายได้ว่าไม่อาจ ดำเนินงานตามเอกสารประกวดราคาอิเล็กทรอนิกส์ได้ คณะกรรมการพิจารณาผลการประกวดราคา อิเล็กทรอนิกส์หรือด่านฯ จะให้ผู้ยื่นข้อเสนออื่นชี้แจงและแสดงหลักฐานที่ทำให้เชื่อได้ว่า ผู้ยื่นข้อเสนอสามารถ ดำเนินการตามเอกสารประกวดราคาอิเล็กทรอนิกส์ให้เสร็จสมบูรณ์ หากคำชี้แจงไม่เป็นที่รับฟังได้ ด่านฯ มี สิทธิที่จะไม่รับข้อเสนอหรือไม่รับราคาของผู้ยื่นข้อเสนอรายนั้น ทั้งนี้ ผู้ยื่นข้อเสนอดังกล่าวไม่มีสิทธิเรียกร้องค่า ใช้จ่ายหรือค่าเสียหายใดๆ จากด่านฯ

๕.๗ ก่อนลงนามในสัญญาด่านฯอาจประกาศยกเลิกการประกวดราคาอิเล็กทรอนิกส์ หากปรากฏว่ามีการกระทำที่เข้าลักษณะผู้ยื่นข้อเสนอที่ชนะการประกวดราคาหรือที่ได้รับการคัดเลือกมีผล ประโยชน์ร่วมกัน หรือมีส่วนได้เสียกับผู้ยื่นข้อเสนอรายอื่น หรือขัดขวางการแข่งขันอย่างเป็นธรรม หรือสมยอม กันกับผู้ยื่นข้อเสนอรายอื่น หรือเจ้าหน้าที่ในการเสนอราคา หรือถือว่ากระทำการทุจริตอื่นใดในการเสนอราคา

๕.๘ หากผู้ยื่นข้อเสนอซึ่งเป็นผู้ประกอบการ SMEs เสนอราคาสูงกว่าราคาต่ำสุดของผู้ยื่นข้อเสนอรายอื่นที่ไม่เกินร้อยละ ๑๐ ให้หน่วยงานของรัฐจัดซื้อจัดจ้างจากผู้ประกอบการ SMEs ดังกล่าว โดยจัดเรียงลำดับผู้ยื่นข้อเสนอซึ่งเป็นผู้ประกอบการ SMEs ซึ่งเสนอราคาสูงกว่าราคาต่ำสุดของผู้ยื่นข้อเสนอ รายอื่นไม่เกินร้อยละ ๑๐ ที่จะเรียกมาทำสัญญาไม่เกิน ๓ ราย

ผู้ยื่นข้อเสนอที่เป็นกิจการร่วมค้าที่จะได้สิทธิตามวรรคหนึ่ง ผู้เข้าร่วมค้าทุกราย จะต้องเป็นผู้ประกอบการ SMEs

ทั้งนี้ ผู้ประกอบการ SMEs ที่จะได้แต้มต่อด้านราคาตามวรรคหนึ่ง จะต้องมีวงเงินสัญญา สะสมตามปีปฏิทินรวมกับราคาที่เสนอในครั้งนั้นแล้ว มีมูลค่ารวมกันไม่เกินมูลค่าของรายได้ตามขนาดที่ขึ้น ทะเบียนไว้กับ สสว.

๕.๙ หากผู้ยื่นข้อเสนอได้เสนอพัสดุที่ได้รับการรับรองและออกเครื่องหมายสินค้าที่ ผลิตภายในประเทศไทย (Made in Thailand) จากสภาอุตสาหกรรมแห่งประเทศไทย เสนอราคาสูงกว่าราคา ต่ำสุดของผู้เสนอราคารายอื่น ไม่เกินร้อยละ ๕ ให้จัดซื้อจัดจ้างจากผู้ยื่นข้อเสนอที่เสนอพัสดุที่ได้รับการรับรอง และออกเครื่องหมายสินค้าที่ผลิต ภายในประเทศไทย (Made in Thailand) จากสภาอุตสาหกรรมแห่ง ประเทศไทย

อนึ่ง หากในการเสนอราคาครั้งนั้น ผู้ยื่นข้อเสนอรายใดมีคุณสมบัติทั้งข้อ ๖.๘ และข้อ ๖.๙ ให้ผู้เสนอราคารายนั้นได้แต้มต่อในการเสนอราคาสูงกว่าผู้ประกอบการรายอื่นไม่เกินร้อยละ ๑๕

๕.๑๐ หากผู้ยื่นข้อเสนอซึ่งมิใช่ผู้ประกอบการ SMEs แต่เป็นบุคคลธรรมดาที่ถือ สัญชาติไทยหรือนิติบุคคลที่จัดตั้งขึ้นตามกฎหมายไทยเสนอราคาสูงกว่าราคาต่ำสุดของผู้ยื่นข้อเสนอซึ่งเป็น

บุคคลธรรมดาที่มีถิ่นที่อยู่สัญชาติไทยหรือนิติบุคคลที่จัดตั้งขึ้นตามกฎหมายของต่างประเทศไม่เกินร้อยละ ๓ ให้จัดซื้อจัดจ้างกับบุคคลธรรมดาที่ถือสัญชาติไทยหรือนิติบุคคลที่จัดตั้งขึ้นตามกฎหมายไทยดังกล่าว

ผู้ยื่นข้อเสนอที่เป็นกิจการร่วมค้าที่จะได้สิทธิตามวรรคหนึ่ง ผู้เข้าร่วมค้าทุกรายจะต้องเป็นบุคคลธรรมดาที่ถือสัญชาติไทยหรือนิติบุคคลที่จัดตั้งขึ้นตามกฎหมายไทย

๖. การทำสัญญาซื้อขาย

๖.๑ ในกรณีที่ผู้ชนะการประกวดราคาอิเล็กทรอนิกส์ สามารถส่งมอบสิ่งของได้ครบถ้วนภายใน ๕ วันทำการ นับแต่วันที่ทำข้อตกลงซื้อ ด่านฯ จะพิจารณาจัดทำข้อตกลงเป็นหนังสือแทน การทำสัญญาตามแบบสัญญาดังระบุ ในข้อ ๑.๓ ก็ได้

๖.๒ ในกรณีที่ผู้ชนะการประกวดราคาอิเล็กทรอนิกส์ไม่สามารถส่งมอบสิ่งของได้ครบถ้วน ภายใน ๕ วันทำการ หรือ ด่านฯ เห็นว่าไม่สมควรจัดทำข้อตกลงเป็นหนังสือ ตามข้อ ๖.๑ ผู้ชนะการประกวดราคาอิเล็กทรอนิกส์จะต้องทำสัญญาซื้อตามแบบสัญญาดังระบุในข้อ ๑.๓ หรือทำข้อตกลงเป็นหนังสือ กับด่านฯ ภายใน ๗ วัน นับถัดจากวันที่ได้รับแจ้ง และจะต้องวางหลักประกันสัญญาเป็นจำนวนเงินเท่ากับร้อยละ ๕ ของราคาค่าสิ่งของที่ประกวดราคาอิเล็กทรอนิกส์ให้ด่านฯ ยึดถือไว้ในขณะทำสัญญา โดยใช้หลักประกันอย่างหนึ่งอย่างใดดังต่อไปนี้

(๑) เงินสด

(๒) เช็คหรือตราพดที่ธนาคารเซ็นสั่งจ่าย ซึ่งเป็นเช็คหรือตราพดที่ลงวันที่ที่ใช้เช็ค หรือตราพดนั้นชำระต่อเจ้าหน้าที่ในวันทำสัญญา หรือก่อนวันนั้นไม่เกิน ๓ วันทำการ

(๓) หนังสือค้ำประกันของธนาคารภายในประเทศ ตามตัวอย่างที่คณะกรรมการนโยบายกำหนด ดังระบุในข้อ ๑.๔ (๒) หรือจะเป็นหนังสือค้ำประกันอิเล็กทรอนิกส์ตามวิธีการที่กรมบัญชีกลางกำหนด

(๔) หนังสือค้ำประกันของบริษัทเงินทุน หรือบริษัทเงินทุนหลักทรัพย์ที่ได้รับอนุญาตให้ประกอบกิจการเงินทุนเพื่อการพาณิชย์และประกอบธุรกิจค้ำประกันตามประกาศของธนาคารแห่งประเทศไทย ตามรายชื่อบริษัทเงินทุนที่ธนาคารแห่งประเทศไทยแจ้งเวียนให้ทราบ โดยอนุโลมให้ใช้ตามตัวอย่างหนังสือ ค้ำประกันของธนาคารที่คณะกรรมการนโยบายกำหนด ดังระบุในข้อ ๑.๔ (๒)

(๕) พันธบัตรรัฐบาลไทย

หลักประกันนี้จะคืนให้ โดยไม่มีดอกเบี้ยภายใน ๑๕ วัน นับถัดจากวันที่ผู้ชนะการประกวดราคาอิเล็กทรอนิกส์ (ผู้ขาย) พ้นจากข้อผูกพันตามสัญญาซื้อขายแล้ว

หลักประกันนี้จะคืนให้ โดยไม่มีดอกเบี้ย ตามอัตราส่วนของพัสดุที่ซื้อซึ่งด่านฯ ได้รับมอบไว้แล้ว

๗. ค่าจ้างและการจ่ายเงิน

ด่านฯ จะจ่ายค่าสิ่งของซึ่งได้รวมภาษีมูลค่าเพิ่มตลอดจนภาษีอากรอื่น ๆ และค่าใช้จ่ายที่ส่งมอบแล้วให้แก่ผู้ยื่นข้อเสนอที่ได้รับการคัดเลือกให้เป็นผู้ขาย โดยแบ่งออกเป็น ๒ งวดดังนี้

งวดที่ ๑ เป็นจำนวนเงินในอัตราร้อยละ ๓๐ ของค่าสิ่งของ เมื่อผู้ขายได้ส่งมอบแจ้งเข้า

ดำเนินการ แจ้างวิศวกรผู้ควบคุมงาน และส่งแผนงานทั้งหมดแล้วเสร็จ งานโครงสร้างฐานรากรองรับแท่นซึ่งแบบบ่อแล้วเสร็จ งานติดตั้งป้ายโครงการแล้วเสร็จ ให้แล้วเสร็จภายใน ๓๐ วัน นับถัดจากวันลงนามในสัญญา และด้านฯ ได้ตรวจรับมอสิ่งของเรียบร้อยแล้ว

งวดที่ ๒ เป็นจำนวนเงินในอัตราร้อยละ ๗๐ ของค่าสิ่งของ เมื่อผู้ขายได้ส่งมอบติดตั้งเครื่องซ่งฯ พร้อมอุปกรณ์ประกอบแล้วเสร็จ ติดตั้งชุดคอมพิวเตอร์พร้อมโปรแกรมการจัดเก็บข้อมูลซ่งน้ำหน้ารถบรรทุกแล้วเสร็จ งานทำความสะอาดรอบบริเวณและงานอื่น ๆ ตามแบบแปลนทั้งหมดแล้วเสร็จ ส่งแบบก่อสร้าง AS BUILT DRAWING และคู่มือการใช้งานระบบต่าง ๆ พร้อมทั้งอบรมการใช้งาน แล้วเสร็จ ให้แล้วเสร็จภายใน ๔๐ วัน นับถัดจากวันลงนามในสัญญา และด้านฯ ได้ตรวจรับมอสิ่งของเรียบร้อยแล้ว

๘. อัตราค่าปรับ

ค่าปรับตามแบบสัญญาซื้อขายแนบท้ายเอกสารประกวดราคาอิเล็กทรอนิกส์นี้ หรือข้อตกลง ซื้อขายเป็นหนังสือ ให้คิดในอัตราร้อยละ ๐.๑๐ ของค่าจ้างตามสัญญา

๙. การรับประกันความชำรุดบกพร่อง

ผู้ชนะการประกวดราคาอิเล็กทรอนิกส์ ซึ่งได้ทำสัญญาซื้อขายตามแบบดั่งระบุในข้อ ๑.๓ หรือทำข้อตกลงซื้อเป็นหนังสือ แล้วแต่กรณี จะต้องรับประกันความชำรุดบกพร่องของสิ่งของที่ซื้อขายที่เกิดขึ้นภายในระยะเวลาไม่น้อยกว่า ๒ ปี นับถัดจากวันที่ ด้านฯ ได้รับมอสิ่งของ โดยต้องรับผิดชอบซ่อมแซมแก้ไขให้ใช้การได้ดีดังเดิมภายใน ๓๐ วัน นับถัดจากวันที่ได้รับแจ้งความชำรุดบกพร่อง

๑๐. ข้อสงวนสิทธิ์ในการยื่นข้อเสนอและอื่นฯ

๑๐.๑ เงินค่าพัสดุสำหรับการซื้อครั้งนี้ ได้มาจากเงินงบประมาณประจำปี พ.ศ. ๒๕๖๗ การลงนามในสัญญาจะกระทำได้ ต่อเมื่อด้านฯได้รับอนุมัติเงินค่าพัสดุจากเงินงบประมาณประจำปี พ.ศ. ๒๕๖๗ แล้วเท่านั้น

๑๐.๒ เมื่อด้านฯได้คัดเลือกผู้ยื่นข้อเสนอรายใดให้เป็นผู้ขาย และได้ตกลงซื้อสิ่งของตามการประกวดราคาอิเล็กทรอนิกส์แล้ว ถ้าผู้ขายจะต้องซ่งหรือนำสิ่งของดังกล่าวเข้ามาจากต่างประเทศและของนั้นต้องนำเข้ามาโดยทางเรือในเส้นทางที่มีเรือไทยเดินอยู่ และสามารถให้บริการรับขนได้ตามที่รัฐมนตรีว่าการกระทรวงคมนาคมประกาศกำหนด ผู้ยื่นข้อเสนอซึ่งเป็นผู้ขายจะต้องปฏิบัติตามกฎหมายว่าด้วยการส่งเสริมการพาณิชย์ ดังนี้

(๑) แจ้างการซ่งหรือนำสิ่งของที่ซื้อขายดังกล่าวเข้ามาจากต่างประเทศต่อกรมเจ้าท่า ภายใน ๗ วัน นับตั้งแต่วันที่ผู้ขายซ่ง หรือซื้อของจากต่างประเทศ เว้นแต่เป็นของที่รัฐมนตรีว่าการกระทรวงคมนาคมประกาศยกเว้นให้บรรทุกโดยเรืออื่นได้

(๒) จัดการให้สิ่งของที่ซื้อขายดังกล่าวบรรทุกโดยเรือไทย หรือเรือที่มีสิทธิเช่นเดียวกับเรือไทย จากต่างประเทศมายังประเทศไทย เว้นแต่จะได้รับการอนุญาตจากกรมเจ้าท่า ให้บรรทุกสิ่งของนั้นโดยเรืออื่นที่มีใช้เรือไทย ซึ่งจะต้องได้รับการอนุญาตเช่นนั้นก่อนบรรทุกของลงเรืออื่น หรือเป็นของที่รัฐมนตรีว่าการกระทรวงคมนาคมประกาศยกเว้นให้บรรทุกโดยเรืออื่น

(๓) ในกรณีที่ไม่วปฏิบัติตาม (๑) หรือ (๒) ผู้ขายจะต้องรับผิดชอบตามกฎหมายว่า

ด้วย การส่งเสริมการพาณิชย์นาวี

๑๐.๓ ผู้ยื่นข้อเสนอซึ่งดำนฯได้คัดเลือกแล้ว ไม่ไปทำสัญญาหรือข้อตกลงซื้อ เป็นหนังสือภายในเวลาที่กำหนด ดังระบุไว้ในข้อ ๗ ดำนฯจะริบหลักประกันการยื่นข้อเสนอ หรือเรียกร้องจากผู้ออกหนังสือค้ำประกันการยื่นข้อเสนอทันที และอาจพิจารณาเรียกร้องให้ชดใช้ความเสียหายอื่น (ถ้ามี) รวมทั้งจะพิจารณาให้เป็นผู้ทำงาน ตามระเบียบกระทรวงการคลังว่าด้วยการจัดซื้อจัดจ้างและ การบริหารพัสดุภาครัฐ

๑๐.๔ ดำนฯสงวนสิทธิ์ที่จะแก้ไขเพิ่มเติมเงื่อนไข หรือข้อกำหนดในแบบสัญญาหรือข้อตกลงซื้อเป็นหนังสือ ให้เป็นไปตามความเห็นของสำนักงานอัยการสูงสุด (ถ้ามี)

๑๐.๕ ในกรณีที่เอกสารแนบท้ายเอกสารประกวดราคาอิเล็กทรอนิกส์นี้ มีความขัดหรือแย้งกัน ผู้ยื่นข้อเสนอจะต้องปฏิบัติตามคำวินิจฉัยของดำนฯ คำวินิจฉัยดังกล่าวให้ถือเป็นที่สุด และผู้ยื่นข้อเสนอไม่มีสิทธิเรียกร้องค่าใช้จายใดๆ เพิ่มเติม

๑๐.๖ ดำนฯอาจประกาศยกเลิกการจัดซื้อในกรณีต่อไปนี้ได้ โดยที่ผู้ยื่นข้อเสนอ จะเรียกร้องค่าเสียหายใดๆ จากดำนฯไม่ได้

(๑) ดำนฯไม่ได้รับการจัดสรรเงินที่จะใช้ในการจัดซื้อหรือที่ได้รับจัดสรรแต่ไม่เพียงพอที่จะทำการจัดซื้อครั้งนี้ต่อไป

(๒) มีการกระทำที่เข้าลักษณะผู้ยื่นข้อเสนอที่ชนะการจัดซื้อหรือที่ได้รับการคัดเลือก มีผลประโยชน์ร่วมกัน หรือมีส่วนได้เสียกับผู้ยื่นข้อเสนอรายอื่น หรือขัดขวางการแข่งขันอย่างเป็นธรรม หรือสมยอมกันกับผู้ยื่นข้อเสนอรายอื่น หรือเจ้าหน้าที่ในการเสนอราคา หรือสื่อว่ากระทำการทุจริตอื่นใดในการเสนอราคา

(๓) การทำการจัดซื้อครั้งนี้ต่อไปอาจก่อให้เกิดความเสียหายแก่ดำนฯ หรือกระทบต่อประโยชน์สาธารณะ

(๔) กรณีอื่นในทำนองเดียวกับ (๑) (๒) หรือ (๓) ตามที่กำหนดในกฎกระทรวง ซึ่งออกตามความในกฎหมายว่าด้วยการจัดซื้อจัดจ้างและการบริหารพัสดุภาครัฐ

๑๑. การปฏิบัติตามกฎหมายและระเบียบ

ในระหว่างระยะเวลาการซื้อ ผู้ยื่นข้อเสนอที่ได้รับการคัดเลือกให้เป็นผู้ขายต้องปฏิบัติตามหลักเกณฑ์ที่กฎหมายและระเบียบได้กำหนดไว้โดยเคร่งครัด

๑๒. การประเมินผลการปฏิบัติงานของผู้ประกอบการ

ดำนฯ สามารถนำผลการปฏิบัติงานแล้วเสร็จตามสัญญาของผู้ยื่นข้อเสนอที่ได้รับ การคัดเลือกให้เป็นผู้ขายเพื่อนำมาประเมินผลการปฏิบัติงานของผู้ประกอบการ

ทั้งนี้ หากผู้ยื่นข้อเสนอที่ได้รับการคัดเลือกไม่ผ่านเกณฑ์ที่กำหนดจะถูกระงับการยื่นข้อเสนอหรือทำสัญญากับดำนฯ ไว้ชั่วคราว

ด้านบุคลากรทำสี่

พฤษภาคม ๒๕๖๗

รายละเอียดขอบเขตของงาน (Terms Of Reference : TOR)
โครงการจัดหาเครื่องชั่งน้ำหนักและอุปกรณ์ประกอบ
เพื่อเพิ่มประสิทธิภาพด้านการค้าและการบริการระหว่างประเทศ
ด้านศุลกากรท่าลี่ ตำบลท่าลี่ อำเภอท่าลี่ จังหวัดเลย ๑ โครงการ

๑. ความเป็นมา

ปัจจุบันด้านศุลกากรท่าลี่มีปริมาณการค้า การนำเข้าและส่งออกขยายตัวเพิ่มขึ้นโดยเฉพาะสินค้าทางด้านการเกษตรและน้ำมันเชื้อเพลิง ในปีงบประมาณ ๒๕๖๕ มีปริมาณการนำเข้าสินค้าประเภทน้ำมันสำเร็จรูปจำนวน ๓๑๘,๔๙๗ ตัน และส่งออกน้ำมันเชื้อเพลิง จำนวน ๔๖,๒๐๐,๐๐๐ ลิตรหรือ ๓๖,๗๖๘ ตัน และมีแนวโน้มที่จะขยายตัวเพิ่มขึ้นในอนาคต กลุ่มสินค้าที่ยกตัวอย่าง เป็นสินค้าที่มีความอ่อนไหวสูง การนำเข้าน้ำมันสำเร็จรูปมีผลกระทบต่อเกษตรกรผู้ปลูกภายในประเทศและน้ำมันเชื้อเพลิงก็มีการฉ้อฉลในการนำเข้าตามที่เป็นข่าวในปัจจุบัน ทำให้รัฐบาลมีมาตรการการควบคุมนำเข้าและส่งออกที่เข้มงวดจากหลายหน่วยงาน การตรวจสอบน้ำหนักของสินค้า จึงมีความสำคัญต่อการนำเข้าและส่งออกเพื่อให้เกิดความถูกต้องและเป็นธรรมต่อทุกภาคส่วน

๒. วัตถุประสงค์

- ๒.๑ เพื่อรองรับการขยายตัวเศรษฐกิจและการค้าชายแดน
- ๒.๒ เพื่ออำนวยความสะดวกแก่ผู้ประกอบการและประชาชนที่มาใช้บริการ
- ๒.๓ เพื่อให้การจัดเก็บรายได้ของด้านศุลกากรท่าลี่ถูกต้อง และโปร่งใส

๓. คุณสมบัติของผู้เสนอราคา

- ๓.๑ มีความสามารถตามกฎหมาย
- ๓.๒ ไม่เป็นบุคคลล้มละลาย
- ๓.๓ ไม่อยู่ระหว่างเลิกกิจการ
- ๓.๔ ไม่เป็นบุคคลซึ่งอยู่ระหว่างถูกระงับการยื่นข้อเสนอหรือทำสัญญากับหน่วยงานของรัฐไว้ชั่วคราว เนื่องจากเป็นผู้ที่ไม่ผ่านเกณฑ์การประเมินผลการปฏิบัติงานของผู้ประกอบการตามระเบียบที่รัฐมนตรีว่าการกระทรวงการคลังกำหนดตามที่ประกาศเผยแพร่ในระบบเครือข่ายสารสนเทศของกรมบัญชีกลาง
- ๓.๕ ไม่เป็นบุคคลซึ่งถูกระงับชื่อไว้ในบัญชีรายชื่อผู้ทำงานและได้แจ้งเวียนชื่อให้เป็นผู้ทำงานของหน่วยงาน ของรัฐในระบบเครือข่ายสารสนเทศของกรมบัญชีกลาง ซึ่งรวมถึงนิติบุคคลที่ผู้ทำงานเป็นหุ้นส่วนผู้จัดการกรรมการผู้จัดการผู้บริหาร ผู้มีอำนาจในการดำเนินงานในกิจการของนิติบุคคลนั้นด้วย
- ๓.๖ มีคุณสมบัติและไม่มีลักษณะต้องห้ามตามที่คณะกรรมการนโยบายการจัดซื้อจัดจ้างและการบริหารพัสดุภาครัฐกำหนดในราชกิจจานุเบกษา
- ๓.๗ เป็นนิติบุคคลผู้มีอาชีพรับจ้างงานที่จะจ้างดังกล่าว
- ๓.๘ ไม่เป็นผู้มีผลประโยชน์ร่วมกันกับผู้ยื่นข้อเสนอรายอื่นที่เข้ายื่นข้อเสนอให้แก่ด้านศุลกากรท่าลี่ ณ วันประกาศประกวดราคาอิเล็กทรอนิกส์ หรือไม่เป็นผู้อกระทำการอันเป็นการขัดขวางการแข่งขันอย่างเป็นธรรมในการประกวดราคาอิเล็กทรอนิกส์ครั้งนี้
- ๓.๙ ไม่เป็นผู้ได้รับเอกสิทธิ์หรือความคุ้มกัน ซึ่งอาจปฏิเสธไม่ยอมขึ้นศาลไทย เว้นแต่รัฐบาลของผู้ยื่นข้อเสนอ ได้มีคำสั่งให้สละเอกสิทธิ์และความคุ้มกันเช่นนั้น

๓.๑๐ ผู้เสนอราคาต้องมีผลงานประเภทเดียวกับงานที่จะดำเนินการประกวดราคา โดยเป็นผลงานที่เป็นคู่สัญญาโดยตรงกับหน่วยงานของรัฐ หรือหน่วยงานเอกชนที่กรมศุลกากรเชื่อถือได้ โดยมีมูลค่าสัญญาไม่น้อยกว่า ๓๕๐,๐๐๐ บาท (สามแสนห้าหมื่นบาทถ้วน) จำนวนอย่างน้อย ๑ สัญญา ต้องยื่นหลักฐานคือ สำเนาสัญญาและสำเนาหนังสือรับรองผลงาน โดยเป็นผลงาน ที่แล้วเสร็จ

๓.๑๑ ผู้ยื่นข้อเสนอที่เสนอราคาในรูปแบบของ “กิจการร่วมค้า” ต้องมีคุณสมบัติ ดังนี้

กิจการร่วมค้าที่ยื่นข้อเสนอ ผู้เข้าร่วมค้าทุกรายจะต้องมีคุณสมบัติครบถ้วนตามเงื่อนไขที่กำหนดไว้ในเอกสารเชิญชวน เว้นแต่ในกรณีกิจการร่วมค้าที่มีข้อตกลงระหว่างผู้เข้าร่วมค้ากำหนดผู้เข้าร่วมค้ารายใดรายหนึ่งเป็นผู้เข้าร่วมค้าหลัก กิจการร่วมค่านั้นสามารถใช้ผลงานของผู้เข้าร่วมค้าหลักรายเดียวเป็นผลงานของกิจกรรมร่วมค้าที่ยื่นข้อเสนอ

กรณีที่ข้อตกลงระหว่างผู้เข้าร่วมค้ากำหนดให้ผู้เข้าร่วมค้ารายใดรายหนึ่งเป็นผู้เข้าร่วมค้าหลัก ข้อตกลงดังกล่าวจะต้องมีการกำหนดสัดส่วนหน้าที่ และความรับผิดชอบในปริมาณงาน สิ่งของ หรือมูลค่าตามสัญญา มากกว่าผู้เข้าร่วมค้ารายอื่นทุกราย

กิจการร่วมค้าที่ยื่นข้อเสนอ ผู้เข้าร่วมค้าหลักจะต้องเป็นผู้ประกอบการงานก่อสร้างสาขาที่ได้ขึ้นทะเบียนไว้กับกรมบัญชีกลาง

๓.๑๒ ผู้ยื่นข้อเสนอต้องลงทะเบียน ในระบบจัดซื้อจัดจ้างภาครัฐด้วยอิเล็กทรอนิกส์ (Electronic Government Procurement : e-GP) ของกรมบัญชีกลาง

๓.๑๓ ผู้ยื่นข้อเสนอต้องมีมูลค่าสุทธิของกิจการ เป็นไปตามหนังสือคณะกรรมการวินิจฉัยปัญหาการจัดซื้อจัดจ้างและการบริหารพัสดุภาครัฐ ด่วนที่สุด ที่ กค (กวจ) ๐๔๐๕.๒/ว๑๒๔ ลงวันที่ ๑ มีนาคม ๒๕๖๖ ดังนี้

มูลค่าสุทธิของกิจการ

(๑) กรณีผู้ยื่นข้อเสนอเป็นนิติบุคคลที่จัดตั้งขึ้นตามกฎหมายไทย ซึ่งได้จดทะเบียนเกินกว่า ๑ ปี ต้องมีมูลค่าสุทธิของกิจการ จากผลต่างระหว่างสินทรัพย์สุทธิหักด้วยหนี้สินสุทธิ ที่ปรากฏในงบแสดงฐานะการเงินที่มีการตรวจรับรองแล้ว ซึ่งจะต้องแสดงค่าเป็นบวก ๑ ปีสุดท้ายก่อนวันยื่นข้อเสนอ

(๒) กรณีผู้ยื่นข้อเสนอเป็นนิติบุคคลที่จัดตั้งขึ้นตามกฎหมายไทย ซึ่งยังไม่มีการรายงานงบแสดงฐานะการเงินกับกรมพัฒนาธุรกิจการค้า ให้พิจารณาการกำหนดมูลค่าของทุนจดทะเบียน โดยผู้ยื่นข้อเสนอจะต้องมีทุนจดทะเบียนที่เรียกชำระมูลค่าหุ้นแล้ว ณ วันที่ยื่นข้อเสนอ ดังนี้

มูลค่าการจัดซื้อจัดจ้าง เกิน ๕ ล้านบาท แต่ไม่เกิน ๑๐ ล้านบาท ต้องมีทุนจดทะเบียนไม่ต่ำกว่า ๒ ล้านบาท

(๓) สำหรับการจัดซื้อจัดจ้างครั้งหนึ่งที่มีวงเงินเกิน ๕๐๐,๐๐๐ บาทขึ้นไป กรณีผู้ยื่นข้อเสนอเป็นบุคคลธรรมดา ให้พิจารณาจากหนังสือรับรองบัญชีเงินฝากไม่เกิน ๙๐ วัน ก่อนวันยื่นข้อเสนอ โดยต้องมีเงินฝากคงเหลือในบัญชีธนาคารเป็นมูลค่า ๑ ใน ๔ ของมูลค่างบประมาณของโครงการหรือรายการที่ยื่นข้อเสนอในแต่ละครั้ง และหากเป็นผู้ชนะการจัดซื้อจัดจ้างหรือเป็นผู้ได้รับการคัดเลือกจะต้องแสดงหนังสือรับรองบัญชีเงินฝากที่มีมูลค่าดังกล่าวอีกครั้งหนึ่งในวันลงนามในสัญญา

/(๔) กรณี...

(๔) กรณีที่ผู้ยื่นข้อเสนอไม่มีมูลค่าสุทธิของกิจการหรือทุนจดทะเบียนหรือมีแต่ไม่เพียงพอที่จะเข้ายื่นข้อเสนอ ผู้ยื่นข้อเสนอสามารถขอวงเงินสินเชื่อ โดยต้องมีวงเงินสินเชื่อ ๑ ใน ๔ ของมูลค่างบประมาณของโครงการหรือรายการที่ยื่นข้อเสนอในแต่ละครั้ง (สินเชื่อที่ธนาคารภายในประเทศ หรือบริษัทเงินทุนหรือบริษัทเงินทุนหลักทรัพย์ที่ได้รับอนุญาตให้ประกอบกิจการเงินทุนเพื่อการพาณิชย์ และประกอบธุรกิจค้าประกัน ตามประกาศของธนาคารแห่งประเทศไทย ตาม รายชื่อบริษัท เงินทุนที่ธนาคารแห่งประเทศไทยแจ้งเวียนให้ทราบโดยพิจารณาจากยอดเงินรวมของวงเงินสินเชื่อที่สำนักงานใหญ่รับรอง หรือที่สำนักงานสาขารับรอง (กรณีได้รับมอบอำนาจจากสำนักงานใหญ่) ซึ่งออกให้แก่ผู้ยื่นข้อเสนอ นับถึงวันยื่นข้อเสนอไม่เกิน ๙๐ วัน)

(๕) กรณีตามข้อ (๑) - ข้อ (๔) ไม่ใช้บังคับกับกรณีดังต่อไปนี้

(๕.๑) ผู้ยื่นข้อเสนอเป็นหน่วยงานของรัฐ

(๕.๒) นิติบุคคลที่จัดตั้งขึ้นตามกฎหมายไทยที่อยู่ระหว่างการฟื้นฟูกิจการตามพระราชบัญญัติล้มละลาย (ฉบับที่ ๑๐) พ.ศ. ๒๕๖๑

(๕.๓) งานจ้างก่อสร้างที่กรมบัญชีกลางได้ขึ้นทะเบียนผู้ประกอบการงานก่อสร้างแล้ว และงานจ้างก่อสร้างที่หน่วยงานของรัฐได้มีการจัดทำบัญชีผู้ประกอบการงานก่อสร้างที่มีคุณสมบัติเบื้องต้นไว้แล้วก่อนวันที่พระราชบัญญัติการจัดซื้อจัดจ้างฯ มีผลใช้บังคับ

๔. รูปร่างการหรือลักษณะเฉพาะ

๔.๑ งานทำฐานรากรองรับแท่นซึ่งแบบบ่อ สำหรับเครื่องซึ่งรถบรรทุกขนาด ๘๐ ตัน ระบบอิเล็กทรอนิกส์ ตามแบบรายละเอียดรูปแบบเป็นไปตามท้องที่การบริหารส่วนตำบลหนองผือกำหนด

๔.๒ เครื่องซึ่งรถบรรทุกระบบอิเล็กทรอนิกส์ ขนาด ๓ X ๑๘ เมตร เสมอพื้นหน้าคอนกรีตพร้อมติดตั้ง ประกอบด้วย

- เหล็กรูปพรรณประกอบเครื่องซึ่ง ขนาดความกว้าง ๓ เมตร x ๑๘ เมตร (ตามแบบแปลน) เหล็ก MAIN BEAM ขนาดไม่น้อยกว่า ๕๐๐ X ๒๐๐ มม.
เหล็ก CROSS BEAM ขนาดไม่น้อยกว่า ๑๙๔ X ๑๕๐ มม.
ขัดทำความสะอาดผิวโลหะ ทาสีกันสนิม พื้นทับด้วยสีน้ำมัน ๒ ชั้น

- ส่วนแสดงค่าน้ำหนัก (INDICATOR) ได้รับการรับรองระดับสากลอย่างใดอย่างหนึ่ง ได้แก่ NTEP, OIML, Measurement Canada, Australian NSC, ETL, CE

- อุปกรณ์รับแรง Load Cell Cap : ไม่น้อยกว่า ๔๐ ตัน/ตัว มีจำนวน ๖ ตัว

- จอแสดงค่าน้ำหนัก (Remote Display) แสดงค่าตัวเลขไม่น้อยกว่า ๖ หลัก มองเห็นระยะไกล ๕๐ เมตร

- อุปกรณ์รวมสัญญาณ Junction box (กันความชื้นและกันน้ำ) พร้อมสายสัญญาณเชื่อมต่อจอหัวอ่าน แสดงค่าน้ำหนัก และอุปกรณ์ต่อรอยสายสำหรับติดตั้งครบชุด สายสัญญาณจากแท่นซึ่งถึงห้องควบคุมการซึ่งพร้อมแท่งกราวด์ติดตั้งสายดิน

/ชุดคอม...

- ชุดคอมพิวเตอร์ประมวลผล ประกอบด้วยหน่วยความจำหลัก (RAM) ไม่น้อยกว่า ๔ GB ขนาดฮาร์ดไดรฟ์ ไม่น้อยกว่า ๑ TB ขนาดจอแสดงผล ไม่น้อยกว่า ๒๐ นิ้ว
- โปรแกรมการจัดเก็บข้อมูลซึ่งนำหนักรถบรรทุกบนระบบปฏิบัติการ Window Version มาตรฐาน SS&S ผ่านการรับรองจากสำนักงานชั่งตวงวัด กรณีโปรแกรมมีปัญหา ทางผู้รับจ้างสามารถ Remote เพื่อแก้ไขโปรแกรมให้ลูกค้าได้
- ชุดสำรองไฟฉุกเฉิน และปรับแรงดันไฟฟ้าอัตโนมัติ ขนาดไม่น้อยกว่า ๘๕๐ VA
- เครื่องพิมพ์ตัวชี้ ชนิดเข็มกระแทกแบบเมทริกซ์ ๒๔ เข็มพิมพ์
- กระดาษพิมพ์ตัวชี้ จำนวน ๑ กล่อง
- เครื่องสูบน้ำแรงดันไม่น้อยกว่า ๑ hp ขนาดท่อไม่น้อยกว่า ๓ นิ้ว
- โครงสร้างของอุปกรณ์จะต้องทนต่อการกัดกร่อน ป้องกันน้ำ ตามมาตรฐาน IP๖๗ หรือดีกว่า
- ผู้เสนอราคาต้อง ติดตั้งระบบกราวด์ (Grounding system) ตามมาตรฐาน ว.ส.ท.
- ผ่านการตรวจรับรองมาตรฐานจากหน่วยงาน กองชั่งตวงวัด กระทรวงพาณิชย์
- ได้รับการแต่งตั้งเป็นตัวแทนจำหน่ายจากผู้ผลิตโดยตรง หรือตัวแทนจำหน่ายภายในประเทศ
- ระยะเวลารับประกันไม่น้อยกว่า ๒ ปี

๕. ขอบเขตและรายละเอียดของงาน/การดำเนินการ

๕.๑ งานประกอบติดตั้งเครื่องชั่งน้ำหนักรถบรรทุก

ผู้รับจ้างจะต้องจัดหาและติดตั้งเครื่องชั่งน้ำหนักรถบรรทุกตามรายละเอียดในแบบก่อสร้าง โดยการติดตั้งจะต้องเป็นไปตามคำแนะนำของผู้ผลิต และสามารถทำงานได้อย่างมีประสิทธิภาพ ตลอดจนให้คำแนะนำเกี่ยวกับการใช้งานและวิธีการบำรุงรักษาอุปกรณ์ พร้อมทั้งจัดทำคู่มือการใช้งานและวิธีการบำรุงรักษาเป็นภาษาไทยมอบให้แก่ผู้ว่าจ้างด้วย

๕.๒ ลักษณะทั่วไปของเครื่องชั่งน้ำหนัก

ก. เครื่องชั่งต้องสามารถชั่งน้ำหนักสูงสุดได้ไม่เกิน ๘๐ ตัน และมีความละเอียดอ่านได้ ๑๐ กิโลกรัม แทนชั่งน้ำหนักของเครื่องมีขนาดไม่น้อยกว่าหรือเท่ากับ ๓ x ๑๘ เมตร และต้องทำการก่อสร้างโดยการเชื่อมหรือแบบจับนอตแยกประกอบ ยกเว้นวิธีที่ผู้ว่าจ้างเห็นสมควร

ข. เครื่องชั่งต้องเป็นแบบอิเล็กทรอนิกส์ (Electronic) และต้องมีการป้องกันแรงดันด้านข้างด้วย นอกจากนี้จะต้องมี STOPPER กันกระแทกวัดน้ำหนักได้ถูกต้องแล้ว จะต้องมีการพิมพ์ค่าที่อ่านได้เพื่อเก็บบันทึก กรณีที่ไม่มีน้ำหนักบรรทุกบนแท่นชั่ง

ค. เครื่องชั่งจะต้องสามารถอ่านค่าได้ง่ายและจะต้องสามารถปรับตัวเองให้อ่านค่าเป็นศูนย์ได้เองอัตโนมัติเมื่อแท่นชั่งว่าง

๕.๓ คู่มือการใช้งาน และการบำรุงรักษาเครื่องชั่ง

ผู้รับจ้างจะต้องส่งมอบคู่มือปฏิบัติงานและการบำรุงรักษา ก่อนวันที่จะทำการทดสอบเครื่องชั่ง ซึ่งจะต้องประกอบไปด้วยข้อมูลและรายละเอียดทั้งหมดที่จำเป็นในการควบคุมและบำรุงรักษาเครื่องชั่ง รายการอะไหล่ มาตรฐานของผู้ผลิต และคู่มือการใช้งาน คู่มือนี้จะต้องเย็บเล่มให้เรียบร้อยพร้อมปอกอย่างดีที่เคลือบกันน้ำได้เป็นจำนวน ๔ ชุด

๕.๔ การทดสอบ

ผู้รับจ้างต้องทำการทดสอบต่าง ๆ เมื่อได้ติดตั้งเครื่องชั่งน้ำหนักเสร็จแล้วเพื่อตรวจสอบความเที่ยงตรงและประสิทธิภาพการใช้งาน โดยปฏิบัติดังต่อไปนี้ชั่งน้ำหนักรถเปล่าก่อน แล้วทำการเพิ่มน้ำหนักที่ทราบปริมาณน้ำหนักแน่นอนลงไปในรถเปล่านั้น แล้วจึงชั่งน้ำหนักรถที่มีน้ำหนักบรรทุกอีกครั้ง น้ำหนักที่แสดงที่เครื่องชั่งจะต้องผิดพลาดไม่เกิน ๑๐ กิโลกรัม จากค้มน้ำหนักแบบมาตราที่ผ่านการสอบเทียบจากชั่งตวงวัดที่นำมาทดสอบ การทดสอบต้องทำซ้ำโดยการใช้น้ำหนักบรรทุกต่าง ๆ กัน จนผู้ควบคุมงานและผู้ว่าจ้างแน่ใจในประสิทธิภาพของการทำงานของเครื่องชั่งน้ำหนักว่าถูกต้องและใช้การได้ดี

๕.๕ จัดหา ติดตั้ง และทดสอบอุปกรณ์ต่าง ๆ พร้อมงานที่เกี่ยวข้อง ให้แล้วเสร็จสมบูรณ์ ตามที่ระบุไว้ในข้อกำหนดทางวิชาการ (Technical Specification) และแบบแปลน

๕.๖ ข้อกำหนดต่าง ๆ รายละเอียดของงานที่ระบุไว้ในเอกสารข้างต้น และแบบติดตั้ง เป็นเพียงข้อมูลให้ทราบถึงรายละเอียดของงานทั่วไป เพื่อให้สามารถคิดปริมาณ และราคาของงานได้ รายละเอียดใด ๆ ที่ระบุไว้ไม่ชัดเจน ขาดตก ผิดพลาด หรือจำเป็นต้องจัดหาเพิ่มเติม ผู้เสนอราคาต้องเป็นผู้จัดหา เพื่อให้งานเสร็จสมบูรณ์ครบถ้วน ตามวัตถุประสงค์ และหลักวิศวกรรม โดยจะอ้างเอาความไม่สมบูรณ์ของข้อมูลดังกล่าวข้างต้น มาเรียกค่าใช้จ่ายและค่าเสียหายใด ๆ จากด้านสุลการทาสี เพิ่มเติมมิได้

๕.๗ เสนอแผนปฏิบัติงานให้คณะกรรมการตรวจรับพัสดุเห็นชอบ แผนปฏิบัติงานที่กำหนดไว้เพื่อใช้ในการประกอบและติดตั้ง เป็นไปด้วยความเรียบร้อย และแล้วเสร็จภายในระยะเวลาที่ระบุไว้ในสัญญา

๕.๘ แต่งตั้งผู้รับผิดชอบโครงการ (Project Manager) เพื่อจัดการบริหารทั่วไป และประสานงานระหว่างผู้เสนอราคากับ ด้านสุลการทาสี โดยผู้รับผิดชอบโครงการ ต้องเป็นบุคคลที่สามารถติดต่อได้สะดวก ดูแล รับผิดชอบโครงการ ทั้งทางด้านเทคนิค และเชิงพาณิชย์ เพื่อให้บรรลุวัตถุประสงค์ และข้อกำหนดแห่งสัญญา

๕.๙ คณะกรรมการตรวจรับพัสดุ ขอสงวนสิทธิ์ในการเปลี่ยนแปลงผู้รับผิดชอบโครงการ (Project Manager) และวิศวกรของผู้เสนอราคา เมื่อเห็นว่าบุคลากรของผู้เสนอราคา มีคุณสมบัติไม่เหมาะสม ซึ่งผู้เสนอราคาต้องดำเนินการเปลี่ยนทันที

๕.๑๐ ศึกษาลักษณะของงานประกอบและติดตั้งให้ละเอียด ทั้งในส่วนที่เป็นงานของผู้เสนอราคา และงานของด้านสุลการทาสี ซึ่งมีความสัมพันธ์กับผู้เสนอราคา โดยจัดลำดับการทำงานต่าง ๆ ดังกล่าวไว้ในแผนการประกอบและติดตั้งให้ละเอียด ผู้เสนอราคาต้องแจ้งให้ผู้ควบคุมงานทราบล่วงหน้าอย่างน้อย ๑๕ วัน ก่อนวันเริ่มดำเนินการ และถ้าผู้ควบคุมงานร้องขอให้มีการเปลี่ยนแปลงแก้ไข ในระยะเวลาในส่วนของด้านสุลการทาสี ผู้เสนอราคาต้องยินยอมปฏิบัติตาม โดยจัดทำแผนการปฏิบัติงานใหม่ ให้สอดคล้องกับระยะเวลาที่เปลี่ยนแปลงไป ทั้งนี้ แผนการปฏิบัติงานใหม่ ต้องไม่กระทบต่อกำหนดระยะเวลาแล้วเสร็จ ตามที่ระบุไว้ในสัญญา

๕.๑๑ เมื่อเห็นว่าการดำเนินการติดตั้ง เกิดความขัดแย้ง คลาดเคลื่อน หรือผิดพลาด ผู้เสนอราคาต้องรายงานให้ผู้ควบคุมงานทราบทันที หากปรากฏว่า แบบและรายละเอียดดังกล่าว คณะกรรมการตรวจรับพัสดุ เป็นผู้พิจารณา และวินิจฉัย คำวินิจฉัยของคณะกรรมการตรวจรับพัสดุนั้น ผู้เสนอราคาจะต้องปฏิบัติตาม โดยเคร่งครัด และถือเป็นอันยุติ ก่อนที่จะดำเนินการต่อไป

๕.๑๒ ในกรณีที่ผู้เสนอราคา มีความจำเป็นต้องรื้อถอน, ดัดแปลง, หรือต่อเติมสิ่งก่อสร้างเดิมของด้านสุลการทาสี หรือต้องเพิ่มเติมสิ่งก่อสร้างใหม่ ซึ่งอาจมีผลกระทบต่อโครงสร้างเดิม ผู้เสนอราคาจะต้องดำเนินการออกแบบ พร้อมทั้งแสดงรายงานคำนวณ นำเสนอคณะกรรมการตรวจรับพัสดุ หรือผู้ควบคุมงาน เพื่อพิจารณาให้ความเห็นก่อนการดำเนินการ และทำการซ่อมคืนสู่สภาพเดิม ตามแต่ผู้ควบคุมงานเห็นสมควร

๕.๑๓ จัดให้มีวิศวกรโยธา ที่มีใบประกอบวิชาชีพ วิศวกรรมควบคุมระดับไม่ต่ำกว่าภาคีวิศวกร รับผิดชอบในงานประกอบและติดตั้ง ตามพระราชบัญญัติวิชาชีพวิศวกร พ.ศ. ๒๕๔๒

๕.๑๔ ออกแบบรายละเอียด พร้อมแสดงรายการคำนวณ รายการประกอบแบบและมาตรฐานต่าง ๆ เกี่ยวกับแบบที่จะทำการติดตั้ง ตามข้อกำหนดทางเทคนิคแห่งสัญญานี้ โดยเสนอเป็น Shop Drawings ขอความเห็นชอบ ก่อนดำเนินการติดตั้ง

๕.๑๕ ตรวจสอบและลงนามรับรอง Shop Drawings ให้ถูกต้อง และสอดคล้องตามข้อกำหนดก่อน เสนอขอความเห็นชอบ ทั้งนี้ การเห็นชอบ Shop Drawings ของคณะกรรมการตรวจรับพัสดุ มิได้ทำให้ผู้เสนอราคา พ้นจากความรับผิดชอบตามเจตนาและข้อกำหนดแห่งสัญญานี้แต่อย่างใด ระยะเวลาการพิจารณา Shop Drawings ของผู้ควบคุมงานและคณะกรรมการตรวจรับพัสดุ จะดำเนินการแล้วเสร็จภายใน ๑๕ วันทำการ นับจากวันที่ผู้ควบคุมงานรับเอกสารจากผู้เสนอราคา

๕.๑๖ การนำวัสดุ เครื่องจักร และอุปกรณ์ต่าง ๆ ในการรื้อถอน ประกอบ และติดตั้งตามสัญญานี้ ไปยังสถานที่ติดตั้ง ผู้เสนอราคาจะต้องแจ้งให้ผู้ควบคุมงานทราบล่วงหน้าอย่างน้อย ๑๕ วัน ก่อนที่จะนำวัสดุ อุปกรณ์ต่าง ๆ ในการรื้อถอน ประกอบ และติดตั้ง เข้าไปยังสถานที่ติดตั้ง

๕.๑๗ ในกรณีผู้เสนอราคา มีความจำเป็นต้องดำเนินการใด ๆ ซึ่งส่งผลกระทบต่อการผลิต หรือ การปฏิบัติงานของด้านสุทธการท่าลี่ เพื่อให้งานแล้วเสร็จสมบูรณ์ ผู้เสนอราคาต้องเสนอแผนงาน ให้ผู้ควบคุมงาน พิจารณา และประสานงานกับหน่วยงานที่เกี่ยวข้องล่วงหน้า เป็นเวลาไม่น้อยกว่า ๑๕ วันทำการ ก่อนที่ผู้เสนอราคา จะเริ่มดำเนินการ

๕.๑๘ การดำเนินการใด ที่นอกเหนือไปจากรายละเอียด ข้อกำหนด และแผนปฏิบัติงาน และ Shop Drawing ที่ผ่านความเห็นชอบแล้ว ต้องได้รับความเห็นชอบจากคณะกรรมการตรวจรับพัสดุก่อน หากผู้เสนอ ราคาดำเนินการโดยพลการ และคณะกรรมการตรวจรับพัสดุเห็นว่าไม่เหมาะสม หรือไม่ถูกต้องตามหลักวิชาการ ผู้เสนอราคาจะต้องรับผิดชอบแก้ไขให้ถูกต้อง ตามวัตถุประสงค์ของด้านสุทธการท่าลี่ โดยภาระค่าใช้จ่ายทั้งหมด ที่เกิดจากการแก้ไขงาน เป็นของผู้เสนอราคาเองทั้งสิ้น

๕.๑๙ ผู้เสนอราคาสามารถขอใช้ไฟฟ้าและน้ำประปาจากด้านสุทธการท่าลี่ได้ โดยผู้เสนอราคาต้อง จัดหาอุปกรณ์ต่าง ๆ อุปกรณ์ด้านความปลอดภัย และมาตรวัดปริมาณการใช้งานต่อเข้าระบบเองต่างหาก โดยต้องได้รับความเห็นชอบจากผู้ควบคุมงาน และด้านสุทธการท่าลี่ก่อน

๕.๑๙ การดำเนินการภายในพื้นที่หวงห้าม และพื้นที่ควบคุมของด้านสุทธการท่าลี่ การดำเนินการใด ๆ ต้องเป็นไปตามกฎความปลอดภัยอย่างเคร่งครัด และก่อนเข้าดำเนินงาน ผู้เสนอราคาต้องส่งรายชื่อ พร้อมหลักฐานสำเนาบัตรประจำตัวประชาชน หรือสำเนาเอกสารแสดงตัวอื่น ๆ ที่เชื่อถือได้ ของพนักงาน ทุกคน พร้อมสำเนาทะเบียนรถทั้งหมด ที่จะเข้ามาดำเนินงาน ให้กับผู้ควบคุมงาน และด้านสุทธการท่าลี่ ทั้งนี้ ด้านสุทธการท่าลี่ ไม่อนุญาตให้พักอาศัยภายในบริเวณด้านพรมแดนบ้านนากระเซิง ด้านสุทธการท่าลี่

๕.๒๐ ต้องปฏิบัติและดำเนินการให้สอดคล้องกับกฎกระทรวงว่าด้วยการกำหนดมาตรฐานในการ จัดการด้านความปลอดภัย อาชีวอนามัย และสภาพแวดล้อมในการทำงาน พ.ศ. ๒๕๕๙ ของกระทรวงแรงงาน และปฏิบัติตามพระราชบัญญัติ ความปลอดภัย อาชีวอนามัย และสภาพแวดล้อมในการทำงาน พ.ศ. ๒๕๕๔ รวมทั้งให้สอดคล้องกับระบบบริหารจัดการคุณภาพ ความปลอดภัย อาชีวอนามัย และสิ่งแวดล้อม อย่างเคร่งครัด หากไม่ปฏิบัติตาม ผู้ควบคุมงาน สงวนสิทธิในการสั่งหยุดงาน จนกว่าผู้เสนอราคาจะดำเนินการ แก้ไขให้ถูกต้องตามพระราชบัญญัติ และระบบบริหารคุณภาพดังกล่าว โดยผู้เสนอราคาไม่สามารถยกเหตุนี้ มาขอขยายระยะเวลาสัญญาได้

๕.๒๑ ให้พนักงานของผู้เสนอราคา ที่เข้ามาปฏิบัติงานในพื้นที่ด้านศุลกากรท่าลี่แห่งใหม่ทุกคน ทำตามคู่มือการปฏิบัติงานและขั้นตอนการทำงาน ระบบคุณภาพ ISO ๙๐๐๑:๒๐๑๕

๕.๒๒ ในระหว่างการติดตั้ง หากพบว่ามีความจำเป็นต้องดัดแปลง แก๊ซ หรือเปลี่ยนชิ้นส่วน หรืออุปกรณ์ใด ๆ ใหม่ เพื่อให้งานแล้วเสร็จโดยสมบูรณ์ ผู้เสนอราคาจะต้องส่งแผนปฏิบัติงานเพื่อขอความเห็นชอบจากคณะกรรมการตรวจรับพัสดุ ก่อนการดำเนินการ โดยผู้เสนอราคาต้องเป็นผู้รับผิดชอบต่อการดำเนินการ และค่าใช้จ่ายที่เกิดขึ้นเองทั้งหมด

๕.๒๓ หากเกิดความเสียหายขึ้นกับทรัพย์สินของด้านศุลกากรท่าลี่ ในระหว่างการติดตั้งและแก๊ซ หรือเปลี่ยนใหม่ให้เรียบร้อย หรือชดใช้ค่าเสียหายตามที่ด้านศุลกากรท่าลี่เห็นสมควร

๕.๒๔ จัดการฝึกอบรมเจ้าหน้าที่ด้านศุลกากรท่าลี่ผู้เกี่ยวข้องกับการใช้งาน และการซ่อมบำรุงวัสดุ อุปกรณ์ที่ติดตั้ง ให้มีความรู้ความสามารถในการใช้งาน และการซ่อมบำรุงได้ถูกต้อง ถ้ายังไม่มีการจัดฝึกอบรม ผู้เสนอราคาต้องจัดผู้เชี่ยวชาญมาควบคุมและใช้งานอุปกรณ์ทำงานได้ตามปกติ ตามคุณสมบัติและคุณลักษณะ เฉพาะของอุปกรณ์ จนกว่าจะดำเนินการฝึกอบรมแล้วเสร็จ

๕.๒๕ แจกตัวแทนที่ด้านศุลกากรท่าลี่ จะสามารถติดต่อได้ ในกรณีมีงานซ่อมฉุกเฉิน ภายในระยะเวลา รับประกันความชำรุดบกพร่อง โดยต้องมีรายละเอียดเกี่ยวกับ หมายเลขโทรศัพท์ โทรศัพท์เคลื่อนที่ โทรสาร และที่อยู่ E-mail ให้ผู้ควบคุมงานให้ความเห็น เพื่อนำเสนอคณะกรรมการตรวจรับพัสดุ ก่อนส่งมอบงาน

๕.๒๖ การส่งมอบของที่สมบูรณ์ หมายถึง การที่ผู้เสนอราคาได้ดำเนินการตามขอบเขตงานและ รายละเอียดของงาน เสร็จสิ้น โดยผู้เสนอราคาต้องจัดส่งแบบ และเอกสารให้ครบถ้วน ยกเว้นงานบำรุงรักษาเชิงป้องกัน (Preventive Maintenance) ซึ่งเป็นงานที่ดำเนินการภายหลังการส่งมอบ

๕.๒๗ สถานที่ติดตั้งเครื่องชั่งน้ำหนัก ณ ด้านพรมแดนบ้านนากระเซิง ต.ท่าลี่ อ.ท่าลี่ จ.เลย

๗. ข้อกำหนดและเงื่อนไข

๗.๑ ผู้รับจ้าง ต้องใช้วัสดุประเภทวัสดุหรือครุภัณฑ์ที่จะใช้ในงานก่อสร้างเป็นวัสดุที่ผลิตภายในประเทศโดยต้องใช้ไม่น้อยกว่าร้อยละ ๖๐ (หกสิบ) ของมูลค่าวัสดุที่จะใช้ในงานก่อสร้างทั้งหมด ตามสัญญา และต้องใช้เหล็กที่ผลิตภายในประเทศไม่น้อยกว่าร้อยละ ๙๐ (เก้าสิบ) ของปริมาณเหล็กที่ต้องใช้ทั้งหมดตามสัญญา ในงานดังต่อไปนี้

๑) งานโครงสร้างฐานรากแทนชั่งแบบบ่อ สำหรับเครื่องชั่งรถบรรทุกขนาด ๘๐ ตัน ระบบอิเล็กทรอนิกส์

๘. กำหนดเวลาแล้วเสร็จ

กำหนด ๙๐ วัน นับถัดจากวันลงนามในสัญญา

๙. วงเงินงบประมาณ

เงินงบประมาณ ๗๐๐,๐๐๐ บาท (เจ็ดแสนบาทถ้วน) รวมภาษีมูลค่าเพิ่มตลอดจนภาษีอากรอื่น ๆ และค่าใช้จ่ายทั้งปวงด้วยแล้ว

/๑๐. คำจ้าง...

๑๐. ค่าจ้างและการจ่ายเงิน

ด้านบุคลากรทำที่ ตกลงจ่ายและผู้รับจ้างตกลงรับเงินค่าจ้าง ซึ่งได้รวมภาษีมูลค่าเพิ่มตลอดจนภาษีอากรอื่น ๆ และค่าใช้จ่ายทั้งปวงด้วยแล้ว โดยถือราคาเหมารวมเป็นเกณฑ์ และ ด้านบุคลากรทำที่ จะจ่ายค่าจ้างให้ผู้รับจ้างเป็นงวด ดังนี้

งวดที่ ๑ จ่ายเงินค่าจ้างเป็นจำนวนร้อยละ ๓๐ (๓๐%) ของราคาค่าจ้างทั้งหมดเมื่อผู้รับจ้างได้ดำเนินงาน ดังนี้

- แจ้างเข้าดำเนินการ , แจ้างวิศวกรผู้ควบคุมงาน , ส่งแผนงานทั้งหมด แล้วเสร็จ
- งานโครงสร้างฐานรากรองรับแท่นซึ่งแบบบ่อแล้วเสร็จ
- งานติดตั้งป้ายโครงการ แล้วเสร็จ

กำหนดเวลาแล้วเสร็จภายใน ๓๐ วัน นับถัดจากวันลงนามในสัญญา

งวดที่ ๒ (งวดสุดท้าย) จ่ายเงินค่าจ้างเป็นจำนวนร้อยละ ๗๐ (๗๐%) ของราคาค่าจ้างทั้งหมดเมื่อผู้รับจ้างได้ดำเนินงาน ดังนี้

- ติดตั้งเครื่องซึ่งรถบรรทุกแบบอิเล็กทรอนิกส์ พร้อมอุปกรณ์ประกอบแล้วเสร็จ
- ติดตั้งชุดคอมพิวเตอร์พร้อมโปรแกรมการจัดเก็บข้อมูลซึ่งนำหนักรถบรรทุกแล้วเสร็จ
- งานทำความสะอาดรอบบริเวณและงานอื่น ๆ ตามแบบแปลนทั้งหมดแล้วเสร็จ
- ส่งแบบก่อสร้าง AS BUILT DRAWING และคู่มือการใช้งานระบบต่าง ๆ พร้อมทั้งอบรม

การใช้งาน แล้วเสร็จ

กำหนดเวลาแล้วเสร็จภายใน ๙๐ วัน นับถัดจากวันลงนามในสัญญา

๑๒. อัตราค่าปรับ

กรณีผู้รับจ้างดำเนินงานไม่แล้วเสร็จหรือล่าช้ากว่าระยะเวลาที่กำหนดไว้ในสัญญา ผู้ว่าจ้างจะคิดค่าปรับเป็นรายวันเป็นจำนวนเงินตายตัวในอัตราร้อยละ ๐.๑๐ ของค่าจ้างตามสัญญา

๑๓. หลักเกณฑ์การพิจารณา

ใช้หลักเกณฑ์ราคาในการพิจารณาคัดเลือกผู้เสนอราคาต่ำสุด ซึ่งผู้เสนอราคาต้องเสนอราคาในช่วง เวลา ๙.๐๐ - ๑๒.๐๐ น. ของวันยื่นเสนอราคา

๑๔. การรับประกันและการบำรุงรักษา

เมื่องานเสร็จสมบูรณ์ และผู้ว่าจ้างได้รับมอบงานจากผู้รับจ้าง หรือจากผู้รับจ้างรายใหม่ ในกรณีที่มีการบอกเลิกสัญญา หากมีเหตุชำรุดบกพร่อง หรือเสียหายเกิดขึ้นจากการจ้างนี้ ภายในกำหนด ๒ ปี นับถัดจากวันที่ได้รับมอบงานดังกล่าวซึ่งความชำรุดบกพร่อง หรือเสียหายนั้น เกิดจากความบกพร่องของผู้รับจ้างอันเกิดจากการใช้วัสดุที่ไม่ถูกต้อง หรือทำไว้ไม่เรียบร้อย หรือทำไม่ถูกต้องตามมาตรฐานแห่งหลักวิชา ผู้รับจ้างจะต้องรีบทำการแก้ไขให้เป็นที่เรียบร้อย โดยไม่ชักช้าโดยผู้ว่าจ้างไม่ต้องออกเงินใด ๆ ในการนี้ทั้งสิ้น หากผู้รับจ้างปิดปลิวไม่กระทำการดังกล่าว ภายในกำหนด ๓๐ วัน นับแต่วันที่ได้แจ้างเป็นหนังสือจากผู้ว่าจ้าง หรือไม่ทำการแก้ไขให้ถูกต้องเรียบร้อยภายในเวลาที่ผู้ว่าจ้างกำหนดให้ ผู้ว่าจ้าง มีสิทธิที่ทำการนั้นเองหรือจ้างผู้อื่นให้ทำงานนั้น โดยผู้รับจ้าง ต้องเป็นผู้ออกค่าใช้จ่าย

/๑๖. หน่วยงาน...

๑๖. หน่วยงานผู้รับผิดชอบและสถานที่ติดต่อ

๑๘.๑ หน่วยงานผู้รับผิดชอบ

ด้านศุลกากรท่าลี่ สำนักงานศุลกากรภาคที่ ๒ กรมศุลกากร

๑๘.๒ สถานที่ติดต่อ

ผู้สนใจสามารถสอบถามข้อมูลเพิ่มเติม หรือวิจารณ์ให้ข้อเสนอแนะ หรือแสดงความคิดเห็นในรายละเอียดร่างขอบเขตของงานเป็นลายลักษณ์อักษร หรือทางเว็บไซต์ โดยเปิดเผยตัว (ระบุชื่อ ที่อยู่ เบอร์โทรศัพท์)

ทางไปรษณีย์ จ่าหน้าซองส่งถึงประธานคณะกรรมการจัดจัดทำร่างขอบเขตของงาน โครงการจัดหาเครื่องชั่งน้ำหนักและอุปกรณ์ประกอบเพื่อเพิ่มประสิทธิภาพด้านการค้าและการบริการระหว่างประเทศ ด้านศุลกากรท่าลี่ ที่อยู่ ด้านศุลกากรท่าลี่ ต.ท่าลี่ อ.ท่าลี่ จ.เลย ๔๒๑๔๐ หมายเลขโทรศัพท์ ๐-๔๒๘๖-๓๖๑๐

ทางเว็บไซต์ โดยระบุผู้แสดงความคิดเห็นได้ที่ <http://thali.customs.go.th> , www.customs.go.th หรือ www.gprocurement.go.th (ในหน้าแสดงความคิดเห็น tor)

(ลงชื่อ).....ประธานกรรมการ

(นายฐิติพันธุ์ ตัวสมพงษ์)

นักวิชาการศุลกากรชำนาญการ

(ลงชื่อ).....กรรมการ

(นายกฤษฎา เคลือวัล)

นักวิชาการช่างत्वวงวัดปฏิบัติการ

(ลงชื่อ).....กรรมการ

(ว่าที่ร้อยตรีอัมพร ตัญญาภักดิ์)

นายช่างโยธาชำนาญงาน

(ลงชื่อ).....กรรมการ

(นายทศพร สุพรหม)

เจ้าพนักงานศุลกากรชำนาญงาน

(ลงชื่อ).....กรรมการ/เลขานุการ

(นางปฎิญา สมใจ)

นักวิชาการศุลกากรชำนาญการ



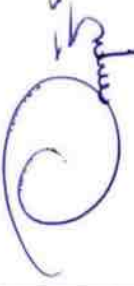

แบบโครงการ จัดซื้อเครื่องซั้่งนำ้หนักและอุปกรณ์ประกอบเพื่อเพิ่มประสิทธิภาพ
ด้านการค้าและการบริการระหว่างประเทศ ด้านศุลกากรท่าดี ตำบลท่าดี อำเภอท่าดี จังหวัดเลย
สถานที่ก่อสร้าง ด้านศุลกากรท่าดี บ้านนากระเซ้ง อำเภอท่าดี จังหวัดเลย

รายการประกอบแบบ

- ก่อนเริ่มงาน ต้องแจ้งให้ช่างผู้ควบคุมงานทราบก่อน ทุกครั้ง
- ก่อนเริ่มงานผู้รับจ้างควรศึกษาแบบให้เข้าใจถูกต้อง ก่อนเริ่มทำงาน
- หากมีข้อขัดแย้งระหว่างแบบ ให้ยึดตัวเลขและความเป็นจริงและคุณภาพที่คิดว่าเป็นหลัก
- ขณะทำการ หากผู้รับจ้างไม่ปฏิบัติตามแบบ ช่างผู้ควบคุมงานสามารถสั่งหยุดงานชั่วคราว เพื่อให้ผู้รับจ้างแก้ไขงานให้เป็นที่เรียบร้อย
- ผู้รับจ้างต้องปฏิบัติตามคำสั่งของผู้ควบคุมงานอย่างเคร่งครัด

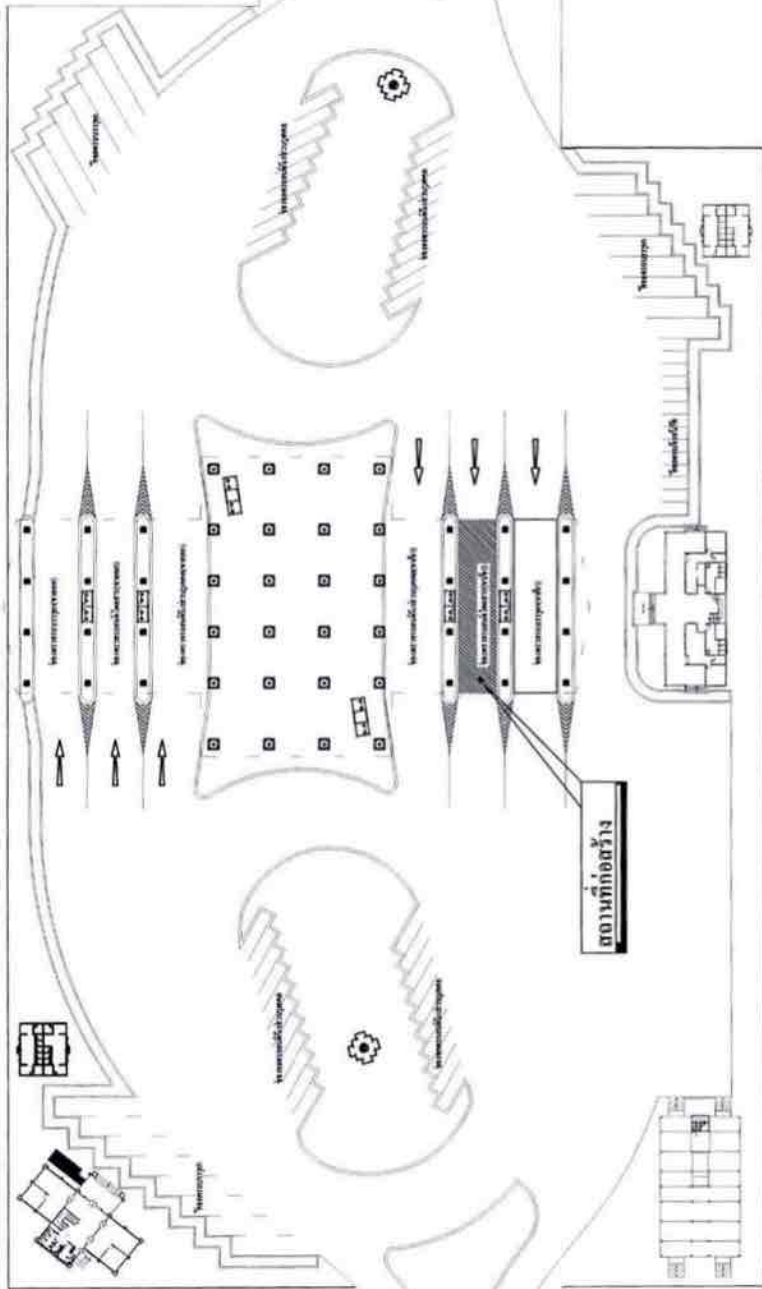
หมายเหตุ

- มีปัญหาปรึกษาช่างผู้ควบคุมงาน
- สิ่งที่ไม่ได้ระบุไว้ในแบบให้ทำตามมาตรฐานและเทคนิคก่อสร้างที่ดี

ด้านสถาปนิกที่ อำเภอท่าลี่ จังหวัดเลย
แบบโครงการ
โครงการจัดซื้อเครื่องจักรนำหนักและอุปกรณ์ประกอบ เครื่องปั้นอิฐดินเผาสำหรับอาคารบริการระหว่าง ประเทศ ด้านสถาปนิกที่ อำเภอท่าลี่ จังหวัดเลย
ที่ตั้งโครงการ
ตำบลภูผากทาลี บ้านนากระเซิง อำเภอท่าลี่ จังหวัดเลย
สำรวจ/เขียนแบบ

นายช่างโยธาชำนาญงาน องค์การบริหารส่วนตำบลหนองผือ (วันที่ ๖.๑.๒๕๖๖ สัณฐิขุภักดิ์)
ตรวจสอบ

ผู้ชำนาญการก่อสร้างองค์การบริหารส่วนตำบลหนองผือ (นายศักดิ์ แก้วนิวัฒน์)
เห็นชอบ

ปลัดองค์การบริหารส่วนตำบลหนองผือ (นายอดิเรก จิตะมี)
อนุมัติ

นายกองค์การบริหารส่วนตำบลหนองผือ (นายธีรยุทธ พิลาสุข)


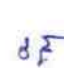
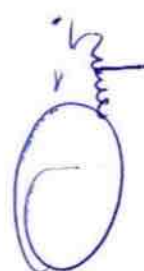



North



หมายเหตุ

สถานที่ก่อสร้างสามารถปรับเปลี่ยนได้ตามความเหมาะสม

<p>ด้านสถาปัตยกรรมที่ อำเภอท่าวัง จังหวัดเลย</p>
<p>แบบโครงการ</p> <p>โครงการจัดซื้อที่ดินหรือเงินทำนุและอุทิศทรัพย์ประกอบ เพื่อเป็นประโยชน์แก่การศึกษาศึกษาและอนุรักษ์วัฒนธรรม ประเภท ด้านสถาปัตยกรรมที่ อำเภอท่าวัง จังหวัดเลย</p>
<p>ที่ตั้งโครงการ</p> <p>ด้านอุตสาหกรรมที่ บ้านนากระเซิง อำเภอท่าวัง จังหวัดเลย</p>
<p>สำรวจ/เขียนแบบ</p> <p> (ร. ส. อ. ส. พุทฺธ ติญญานิกิต์) นายช่างโยธาชำนาญงาน องค์การบริหารส่วนตำบลหนองเมือ</p>
<p>ตรวจสอบ</p> <p> (นายศักดิ์ แก้วนิวัฒน์) ผู้อำนวยการกองช่างองค์การบริหารส่วนตำบลหนองเมือ</p>
<p>เห็นชอบ</p> <p> (นายอดิเรก จันทร์ดี) ปลัดองค์การบริหารส่วนตำบลหนองเมือ</p>
<p>อนุมัติ</p> <p> (นายฉวีฤทธิ์ พิลาคูณ) นายกองค์การบริหารส่วนตำบลหนองเมือ</p>

ด้านตึกอาคารท่าดี
อำเภอท่าดี จังหวัดเลย

แบบโครงการ

โครงการจัดซื้อเครื่องรับน้ำหนักและอุปกรณ์ประกอบ
เพื่อเพิ่มประสิทธิภาพด้านความปลอดภัยและประสิทธิภาพของ
อาคาร ด้านตึกอาคารท่าดี อำเภอท่าดี จังหวัดเลย

ที่ตั้งโครงการ

ด้านตึกอาคารท่าดี บ้านนาเกาะเชิง
อำเภอท่าดี จังหวัดเลย

สำรวจ/เขียนแบบ

นางสาวโรยดาภรณ์ ขุนงาม อธิการบริหารส่วนตำบลหนองผือ
(วันที่ ๖.๑๑.๖๖ ด้ขุขานักดี)

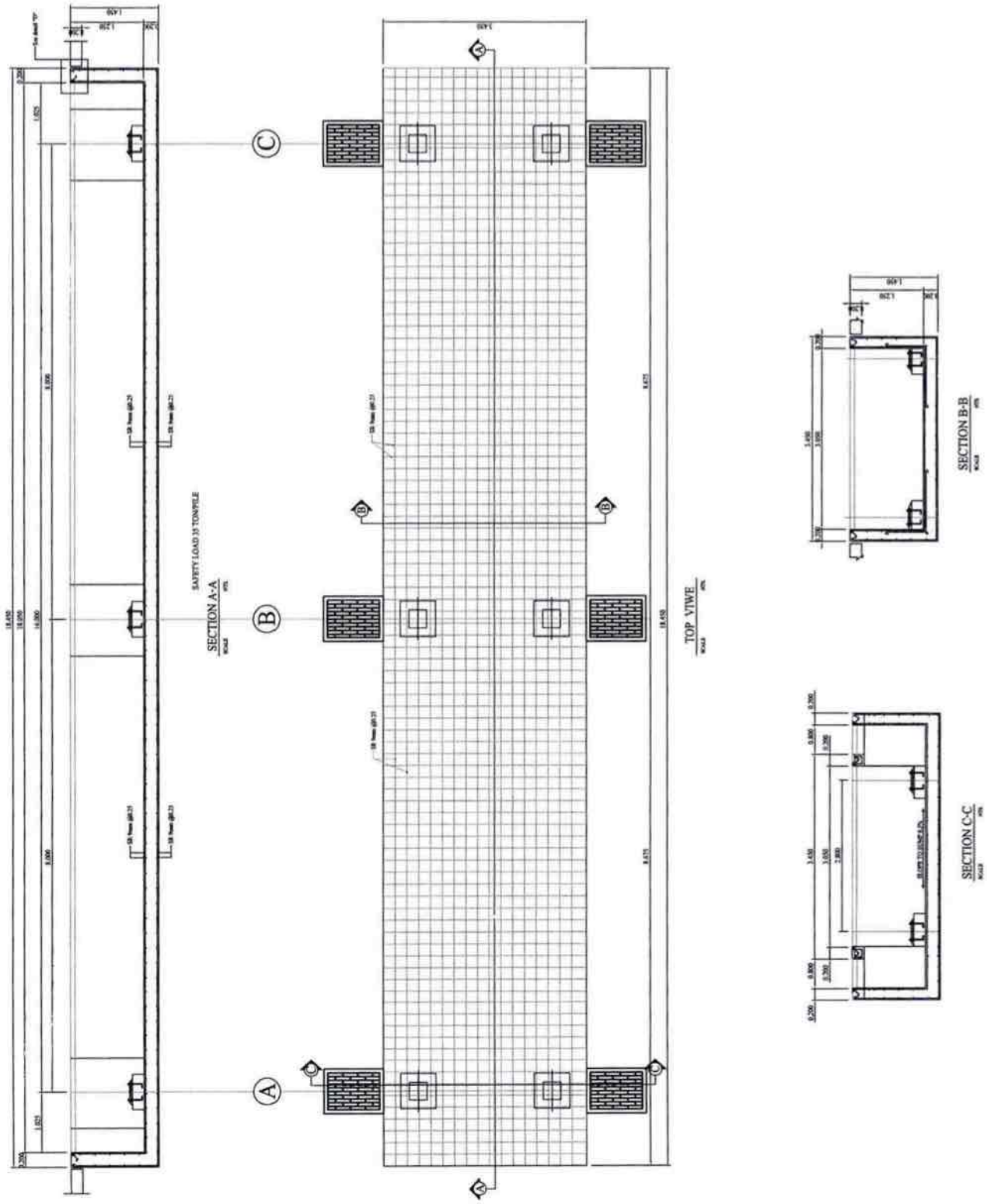
ตรวจสอบ

ผู้ชำนาญการก่อสร้างอาคารบริหารส่วนตำบลหนองผือ

เห็นชอบ

อนุมิต
(นายกิติเรศ จันทร์ดี)
ปลัดองค์การบริหารส่วนตำบลหนองผือ

อนุมิต
(นายกิติเรศ จันทร์ดี)
ปลัดองค์การบริหารส่วนตำบลหนองผือ



ด้านสุสกการทาสี
อำเภอทาสี จังหวัดเลย

แบบโครงการ

โครงการจัดซื้อที่ดินรื้อบ้านพักและอุปโภคบริโภค
เพื่อเป็นที่พักอาศัยสำหรับบุคลากรและครอบครัวระหว่าง
ประเทศ ด้านสุสกการทาสี อำเภอทาสี จังหวัดเลย

ที่ตั้งโครงการ

ด้านสุสกการทาสี บ้านนากระเซิง

อำเภอทาสี จังหวัดเลย

สำรวจ/เขียนแบบ

(วันที่ ๖.๑๑.๖๖ ๓๑ ตุลาคม ๒๕๖๖)
นางสาวโชติชาภาภรณ์ องค์การบริการส่วนตำบลหนองผือ

ตรวจสอบ

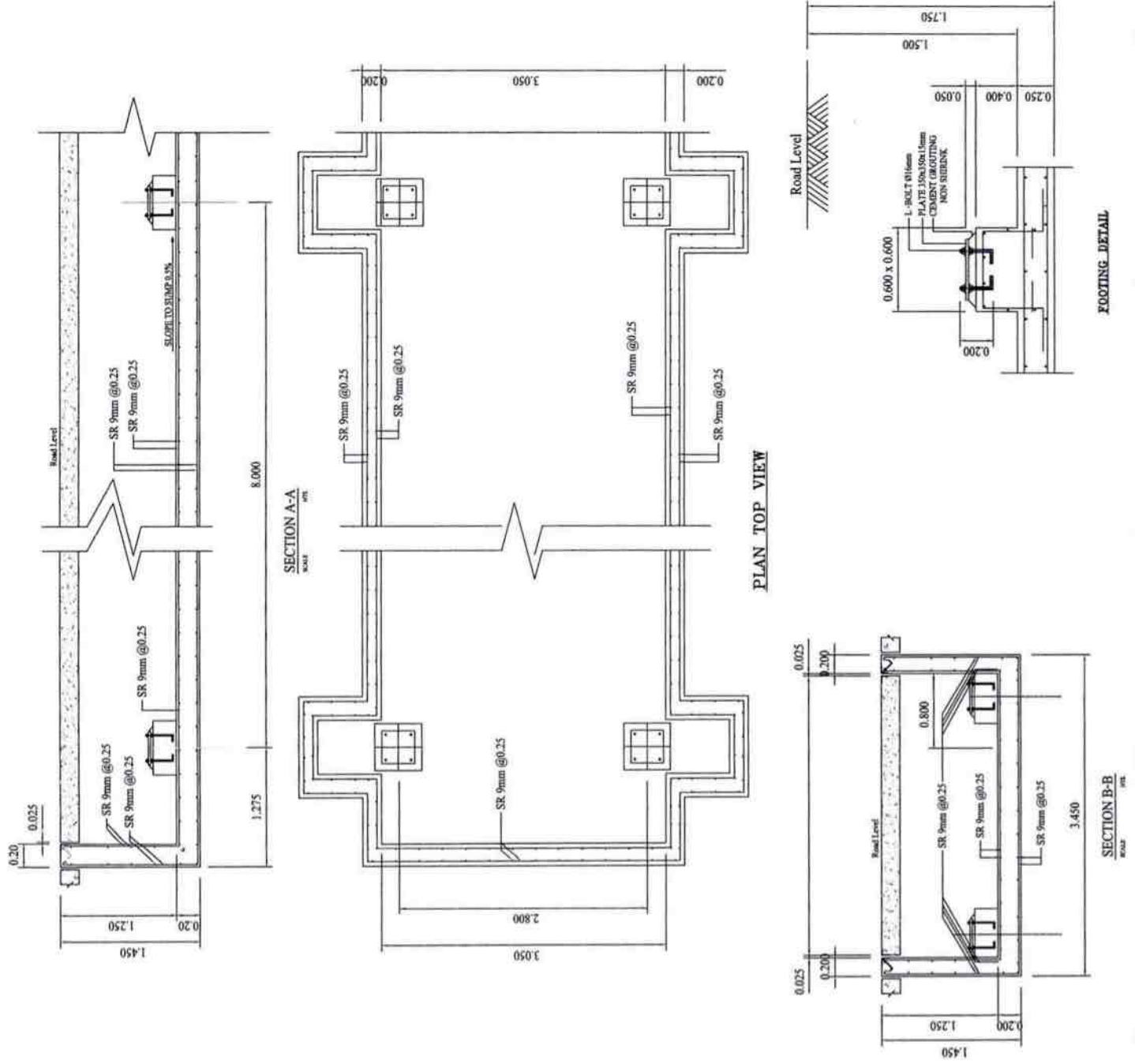
(นายศักดิ์ แก้ววัฒนะ)
ผู้อำนวยการกองช่างองค์การบริหารส่วนตำบลหนองผือ

เห็นชอบ

(นายอติพร จันทะนี)
ปลัดองค์การบริหารส่วนตำบลหนองผือ

อนุมัติ

(นายวิรัช พิชิต)
นายกองค์การบริหารส่วนตำบลหนองผือ



ด้านอุตสาหกรรมที่
อำเภอหาด จังหวัดเลย

แบบโครงการ

โครงการจัดซื้อเครื่องจักรงานช่างและอุปกรณ์ประกอบ
เพื่อเพิ่มประสิทธิภาพและลดต้นทุนการบริการระหว่าง
ประเทศ ด้านอุตสาหกรรมที่ อำเภอหาด จังหวัดเลย

ที่ตั้งโครงการ

ด้านอุตสาหกรรมที่ บ้านนากรมเจริญ
อำเภอหาด จังหวัดเลย

สำรวจ/เขียนแบบ



(วันที่ ร.ด.อ.พร ด.อ.อ.บ.ก.)
นายช่างโยธาชำนาญงาน องค์การบริหารส่วนตำบลหนองผือ

ตรวจสอบ



(นายศักดิ์ แก้วนิวัฒน์)
ผู้อำนวยการกองช่างองค์การบริหารส่วนตำบลหนองผือ

เห็นชอบ

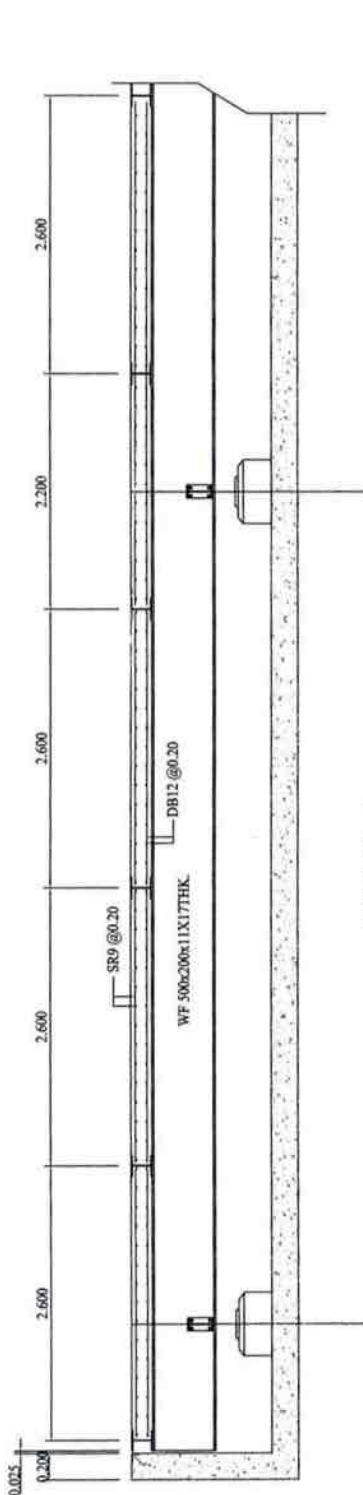


(นายอดิเรก จันทะมี)
ปลัดองค์การบริหารส่วนตำบลหนองผือ

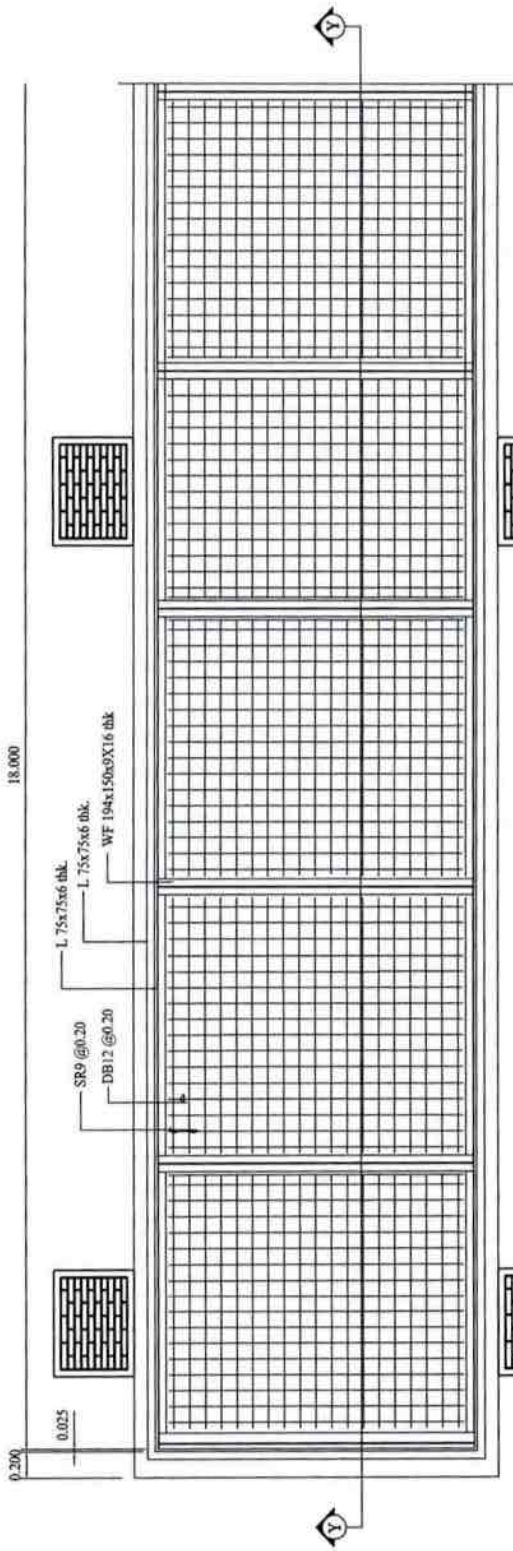
อนุมัติ



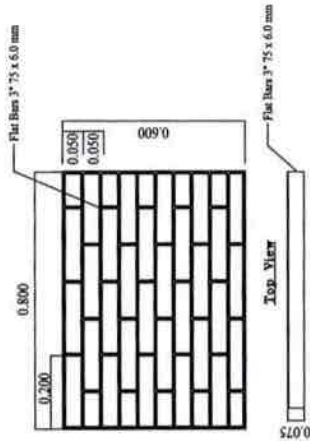
(นายธีรยุทธ พิลาคุณ)
นายกองค์การบริหารส่วนตำบลหนองผือ



SECTION - Y



TOP VIEW



Cover Mambols